

PORTRAIT DE LA VIOLENCE DANS LES ÉTABLISSEMENTS D'ENSEIGNEMENT AU QUÉBEC CHANGEMENTS ENTRE 2013-2015

Rapport du groupe
de recherche SÉVEQ

Juillet 2016



UNIVERSITÉ
LAVAL

Chaire de recherche sur la sécurité et la violence en milieu éducatif
Faculté des sciences de l'éducation

Auteurs du rapport :

Claire Beaumont, Université Laval

Danielle Leclerc, Université du Québec à Trois-Rivières

Eric Frenette, Université Laval

Natalia Garcia, Université Laval

Des remerciements sont adressés à Marie-Ève Proulx, Wen Zhang, Julien D'amours – Raymond et Alexis Loye pour leur contribution à cette étude, ainsi qu'à tous ceux qui y ont volontairement participé.

ISBN – 978-2-924465-02-8

Dépôt légal – Bibliothèque et Archives du Québec, 2016

Dépôt légal – Bibliothèque et Archives nationales du Canada, 2016

© Groupe de recherche SÉVEQ, Chaire de recherche sur la sécurité et la violence en milieu éducatif Université Laval, 2016

Pour citer ce document :

Beaumont, C., Leclerc, D., Frenette, E. et Garcia, N. (2016). *Portrait de la violence dans les établissements d'enseignement au Québec : Changements entre 2013 et 2015*. Rapport de recherche. Chaire de recherche sur la sécurité et la violence en milieu éducatif, Faculté des sciences de l'éducation, Université Laval, Québec, Canada.

Toute correspondance concernant ce document doit être adressée à : chaire.violence-ecole@ulaval.ca

Cette étude a été subventionnée par le ministère de l'Éducation, du Loisir et du Sport (MELS) , dans le cadre des travaux de la Chaire de recherche sur la sécurité et la violence en milieu éducatif et a été approuvée par le Comité d'éthique de la recherche de l'Université Laval (no. d'approbation 2012-005 R-3/26-02-2015) et par le Comité d'éthique de la recherche de l'Université du Québec à Trois-Rivières (no. d'approbation CER-15-210-08.02.09/21-02-2015).

¹ Le contenu de ce document n'engage toutefois que les auteurs et ne reflète en rien les points de vue du MELS sur la question, puisqu'il s'agit d'une recherche indépendante menée par des chercheurs universitaires spécialisés dans le domaine.

TABLE DES MATIÈRES

| | |
|-------------------------|---|
| Liste des figures..... | 2 |
| Liste des tableaux..... | 3 |

INTRODUCTION4

MÉTHODOLOGIE5

| | |
|-------------------------------|---|
| 1.1 Échantillon..... | 5 |
| 1.2 Instrument de mesure..... | 5 |
| 1.3 Procédure..... | 6 |

RÉSULTATS.....7

| | |
|---|----|
| 2.1 Climat et vie scolaires..... | 7 |
| 2.2 Comportements d'agression et à risque observés à l'école..... | 9 |
| 2.3 Agressions subies à l'école..... | 16 |
| 2.3.1 Agressions subies par les élèves..... | 17 |
| 2.3.2 Agressions subies par le personnel scolaire..... | 26 |
| 2.4 Utilisation des technologies de l'information par les élèves..... | 30 |
| 2.5 Lieux à risque dans et autour de l'école..... | 31 |
| 2.6 Interventions pratiquées en prévention, gestion et évaluation..... | 35 |
| 2.7 Actions préventives ou prescrites par la loi présentes dans les écoles..... | 38 |
| 2.8 Formation du personnel scolaire : initiale et continue..... | 39 |
| 2.9 Besoins en formation..... | 41 |

SYNTHÈSE ET RECOMMANDATIONS42

LISTE DES FIGURES

| | |
|--|----|
| Figure 1. Description de l'échantillon au primaire 2013-2015..... | 5 |
| Figure 2. Description de l'échantillon au secondaire 2013-2015 | 5 |
| Figure 3. Perception du climat et de la vie scolaires selon les élèves du primaire et du secondaire en 2013 et 2015..... | 8 |
| Figure 4. Perception du climat et de la vie scolaires selon le personnel scolaire des écoles primaires et secondaires en 2013 et 2015 | 8 |
| Figure 5. Perception du climat et de la vie scolaires selon les parents des élèves du primaire et du secondaire en 2013 et en 2015..... | 9 |
| Figure 6. Pourcentage (%) des élèves du primaire qui ont observé des comportements d'agression ou à risque en 2013 et 2015..... | 10 |
| Figure 7. Nombre moyen de comportements observés par un élève, en moyenne dans une école primaire au cours de l'année scolaire 2013 et 2015 | 10 |
| Figure 8. Pourcentage (%) des membres du personnel du primaire qui ont observé des comportements d'agression ou à risque en 2013 et 2015..... | 11 |
| Figure 9. Nombre moyen de comportements observés par un membre du personnel, en moyenne dans une école primaire au cours de l'année scolaire 2013 et 2015..... | 12 |
| Figure 10. Pourcentage (%) des élèves du secondaire qui ont observé des comportements d'agression ou à risque en 2013 et 2015..... | 13 |
| Figure 11. Nombre moyen de comportements observés par un élève, en moyenne dans une école secondaire au cours de l'année scolaire 2013 et 2015..... | 14 |
| Figure 12. Pourcentage (%) des membres du personnel du secondaire qui ont observé des comportements d'agression ou à risque en 2013 et 2015..... | 15 |
| Figure 13. Nombre moyen de comportements observés par un membre du personnel, en moyenne dans une école secondaire au cours de l'année scolaire 2013 et 2015 | 16 |
| Figure 14. Nombre moyen de comportements subi en moyenne par un élève dans une école primaire en 2013 et 2015 selon la forme (moyennes)..... | 18 |
| Figure 15. Nombre moyen de comportements subi en moyenne par un élève dans une école secondaire en 2013 et 2015 selon la forme (moyennes)..... | 21 |
| Figure 16. Pourcentage (%) des élèves du primaire qui ont déclaré voir souvent de la violence dans ces lieux en 2013 et 2015..... | 31 |
| Figure 17. Pourcentage (%) du personnel scolaire du primaire qui a déclaré voir souvent de la violence dans ces lieux en 2013 et 2015..... | 32 |
| Figure 18. Pourcentage (%) des élèves du secondaire qui rapportent que la violence se produit souvent dans ces lieux en 2013 et 2015 | 33 |
| Figure 19. Pourcentage (%) du personnel du secondaire qui déclare voir souvent de la violence dans ces lieux en 2013 et 2015..... | 34 |
| Figure 20. Actions mises en place dans les écoles primaires en 2013 et 2015 selon les directions (%)..... | 38 |
| Figure 21. Actions mises en place dans les écoles secondaires en 2013 et 2015 selon les directions (%)..... | 39 |
| Figure 22. Pourcentage (%) de l'ensemble du personnel scolaire du primaire ayant reçu de la formation initiale consacrée à la prévention et à la gestion de la violence à l'école..... | 39 |
| Figure 23. Pourcentage (%) de l'ensemble du personnel scolaire du primaire ayant reçu de la formation continue consacrée à la prévention et à la gestion de la violence à l'école..... | 40 |
| Figure 24. Pourcentage (%) de l'ensemble du personnel scolaire du secondaire ayant reçu de la formation initiale consacrée à la prévention et à la gestion de la violence à l'école..... | 40 |
| Figure 25. Pourcentage (%) de l'ensemble du personnel scolaire du secondaire ayant reçu de la formation continue consacrée à la prévention et à la gestion de la violence à l'école..... | 40 |
| Figure 26. Pourcentage du personnel scolaire du primaire ayant exprimé différents besoins en formation continue | 41 |
| Figure 27. Pourcentage (%) du personnel scolaire du secondaire ayant exprimé différents besoins en formation continue | 41 |

LISTE DES TABLEAUX

| | |
|--|----|
| Tableau 1. Pourcentage (%) d'élèves du primaire ayant subi différents comportements d'agression de la part de leurs pairs et fréquence moyenne de ces agressions | 17 |
| Tableau 2. Pourcentage (%) d'élèves du secondaire ayant subi différents comportements d'agression de la part de leurs pairs et fréquence moyenne de ces agressions | 20 |
| Tableau 3. Comportements d'agression subis par les élèves au primaire selon la perception des parents en 2013 et 2015 | 22 |
| Tableau 4. Comportements d'agression subis par les élèves au secondaire selon la perception des parents en 2013 et 2015 | 24 |
| Tableau 5. Prévalence (%) des comportements d'agression des adultes envers les élèves à l'école primaire et fréquence moyenne en 2013 et 2015 | 25 |
| Tableau 6. Prévalence (%) des comportements d'agression des adultes envers les élèves à l'école secondaire et fréquence moyenne en 2013 et 2015 | 25 |
| Tableau 7. Prévalence (%) des comportements d'agression des élèves envers les adultes à l'école primaire et fréquence moyenne en 2013 et 2015 | 26 |
| Tableau 8. Prévalence (%) des comportements d'agression des élèves envers les adultes à l'école secondaire et fréquence moyenne en 2013 et 2015 | 27 |
| Tableau 9. Prévalence (%) des comportements d'agression entre collègues à l'école primaire et fréquence moyenne en 2013 et 2015 | 28 |
| Tableau 10. Prévalence (%) des comportements d'agression entre collègues à l'école secondaire et fréquence moyenne en 2013 et 2015 | 28 |
| Tableau 11. Prévalence (%) des comportements d'agression des parents envers le personnel scolaire du primaire et fréquence moyenne en 2013 et 2015 | 29 |
| Tableau 12. Prévalence (%) des comportements d'agression des parents envers le personnel scolaire du secondaire et fréquence moyenne en 2013 et 2015 | 29 |
| Tableau 13. Usage des technologies par les élèves du primaire (4 ^e -5 ^e -6 ^e) en 2013 et 2015 | 30 |
| Tableau 14. Usage des technologies par les élèves du secondaire en 2013 et 2015 | 30 |
| Tableau 15. Personnel du primaire ayant pratiqué des activités de prévention, de gestion ou d'évaluation en contexte de violence à l'école en 2013 et 2015 (% et moyennes) | 35 |
| Tableau 16. Personnel du secondaire ayant pratiqué des activités de prévention, de gestion ou d'évaluation en contexte de violence à l'école en 2013 et 2015 (% et moyennes) | 37 |

INTRODUCTION

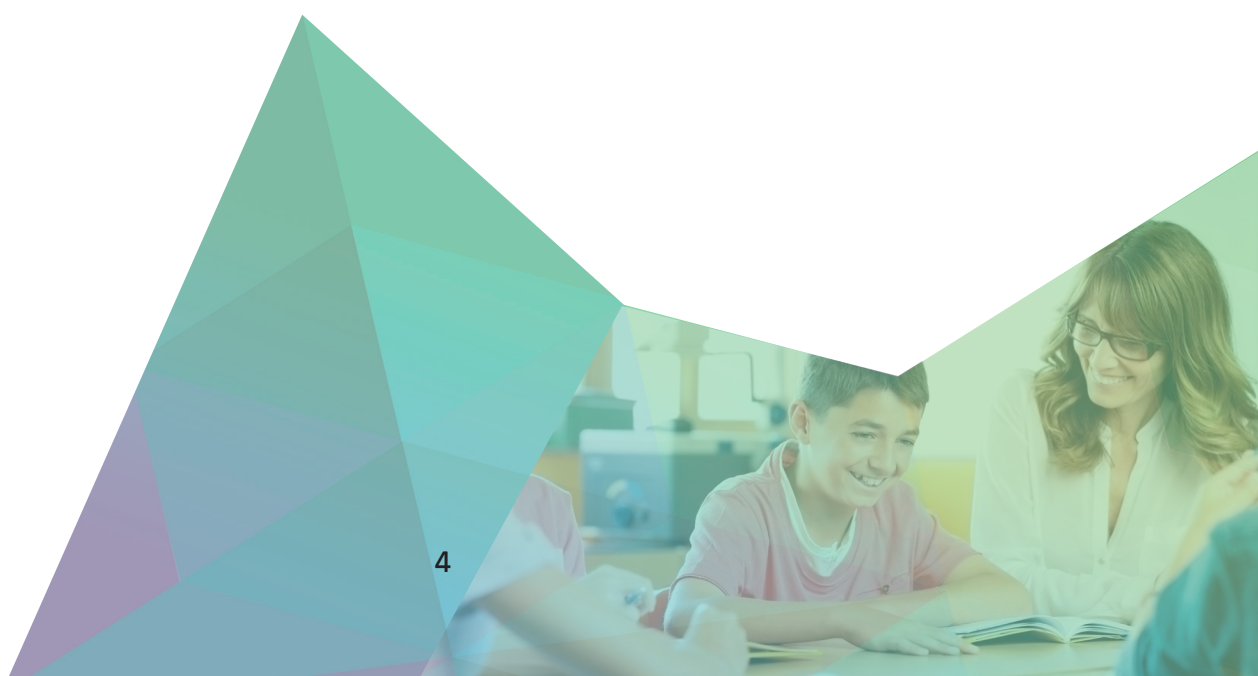
La violence à l'école demeure un sujet sensible notamment en raison des conséquences néfastes qu'elle peut avoir sur le développement personnel, social et scolaire des jeunes, mais aussi sur le personnel scolaire. Le phénomène n'est pas nouveau, et génère des inquiétudes grandissantes dans la population à l'effet que cette violence serait en augmentation dans les écoles. Cependant, aucune recherche n'a encore soutenu cette thèse dans les écoles québécoises.

Ce rapport présente les résultats d'une recherche menée dans la foulée des travaux du groupe de recherche SEVEQ (Sécurité et violence dans les écoles québécoises) associé à la Chaire de recherche sur la sécurité et la violence en milieu éducatif de l'Université Laval. Le but de cette étude consiste à *vérifier s'il existe des différences entre les données de 2013 et 2015 sur diverses variables liées à la violence dans les écoles québécoises.*

À partir de données recueillies en 2013 et en 2015 auprès d'un vaste échantillon de répondants, ce rapport décrit plus précisément les changements survenus entre ces deux temps de mesure, selon sept indicateurs retenus pour mesurer divers aspects de la vie scolaire en lien avec la violence dans les écoles, soit :

- ◆ le climat et la vie scolaires;
- ◆ les comportements d'agression et à risque observés à l'école;
- ◆ les agressions subies par les élèves et par le personnel scolaire;
- ◆ les lieux à risque dans et autour de l'école;
- ◆ les interventions éducatives utilisées en prévention, en gestion et en évaluation de la violence;
- ◆ les différentes actions préventives ou prescrites par la loi présentes dans les écoles;
- ◆ les aspects liés à la formation du personnel scolaire (formation initiale, continue et besoins en formation).

Enfin, une synthèse des principaux résultats est présentée, de même que des recommandations pouvant orienter les réflexions et interventions visant à améliorer la qualité de l'environnement scolaire, prévenir et réduire la violence à l'école.



MÉTHODOLOGIE

Cette recherche s'inscrit dans un projet plus large visant à faire le portrait de la violence dans les écoles québécoises selon la perception des élèves, du personnel scolaire, des directions et des parents afin de suivre le phénomène au fil des ans (Beaumont, Leclerc, Frenette et Proulx, 2014)¹. Elle utilise l'école comme unité d'analyse avec un devis d'échantillonnage qui représente les écoles au Québec plutôt qu'un échantillon national aléatoire d'élèves, procédure habituelle utilisée dans les études nationales et internationales. La méthodologie est brièvement décrite et le lecteur est invité à consulter le rapport de Beaumont *et al.* (2014) pour des précisions liées à l'enquête plus vaste.

1.1 Échantillons

Dans le cadre de l'enquête nationale, les élèves (4^e année du primaire à la 5^e secondaire), le personnel scolaire (enseignants, professionnels et autres personnels), de même que les parents d'élèves ont été invités à répondre aux questionnaires au printemps 2013 et 2015. Les échantillons (Figures 1 et 2) proviennent des 123 établissements d'enseignement (privé et public), soit 74 au primaire et 49 au secondaire, ayant répondu aux deux temps de mesure. Ces écoles se distribuent selon la juridiction géographique des 11 régions administratives du ministère de l'Éducation, des Loisirs et du Sport (MELS, 2013)², découpage qui prévalait en 2013, soit au début de l'enquête nationale. Elles se répartissent sur l'ensemble du spectre de défavorisation/favorisation, selon l'Indice de milieu socioéconomique (IMSE) attribué aux écoles québécoises par le MELS (2012, 2015)³.

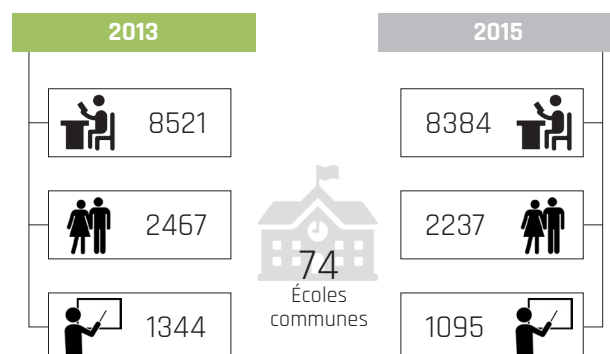


Figure 1. Description de l'échantillon au primaire 2013-2015

1.2 Instrument de mesure

Les questionnaires utilisés dans cette enquête (QSVE-R/Beaumont, Paquet, Leclerc et Frenette, 2013)⁴ regroupent quatre versions. Le QSVE-R /élèves contient 114 questions au primaire et 125 au secondaire. Le QSVE-R/ personnel scolaire en comprend 143 (incluant une section de 10 questions additionnelles réservée aux enseignants sur le sentiment d'efficacité personnelle), le QSVE-R/directions en contient 131, alors que le QSVE-R/parents en compte 78. Chaque version qui est adaptée au contexte des participants comprend de plus, une section sociodémographique permettant de recueillir des informations sur les répondants.

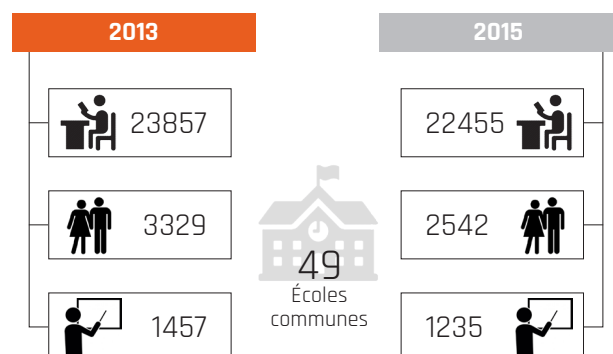


Figure 2. Description de l'échantillon au secondaire 2013-2015

¹ Beaumont, C., Leclerc, D., Frenette, É et Proulx, M.-È. (2014). Portrait de la violence dans les établissements d'enseignement au Québec. Rapport du groupe de recherche SEVEQ. Chaire de recherche sur la sécurité et la violence en milieu éducatif. Université Laval, Québec. Répéré à <http://www.violence-ecole.ulaval.ca/>

² Évolution de l'effectif des régions administratives, 2013 à 2014. Document du MELS, repéré à : http://www.education.gouv.qc.ca/fileadmin/site_web/documents/reseau/ens_privé/TableauRA_2014.pdf

³ Selon le MELS (2012, 2015) : Favorisé = rangs 1-2-3; moyennement favorisé = rangs 4-5-6-7; défavorisé = rangs 8-9-10.

⁴ Beaumont, C., Paquet, A., Leclerc, D., & Frenette, E. (2013). Questionnaire sur la Sécurité et la Violence à l'École-Révisé (QSVE/R). Document inédit. Groupe de recherche SEVEQ. Chaire de recherche sur la sécurité et la violence en milieu éducatif. Université Laval, Québec.

1.3 Procédure

Au printemps 2013 et 2015, les questionnaires ont été administrés aux élèves, au personnel scolaire et aux parents d'élèves de tous les niveaux académiques (maternelle à la 5^e secondaire), de même qu'aux directions d'établissement de toutes les écoles participantes au portrait national de la violence dans les écoles québécoises (Beaumont *et al.*, 2014). La passation des questionnaires auprès des élèves s'est effectuée en groupe et était encadrée par le responsable SÉVEQ de chaque école ou par un de ses accompagnateurs préalablement formé à la méthode de collecte de données. Chaque élève avait accès à un ordinateur ou à une tablette électronique, soit directement dans sa classe ou encore en se rendant avec son groupe dans un laboratoire informatique selon les ressources technologiques de l'école. Après chaque passation, les élèves étaient invités à consulter un site Web spécialement conçu pour eux par le groupe de recherche et traitant de multiples ressources en lien avec la violence et l'intimidation (<http://www.violence-ecole.ulaval.ca>).

Le personnel scolaire (enseignant, professionnel et autres personnels) a été invité par courriel par la direction de l'établissement à remplir la version *QSVE-R/personnel scolaire* via un lien électronique sécurisé. À la fin du questionnaire, des ressources spécifiques au personnel scolaire ont aussi été mises à leur disposition, via le site Web conçu à cette fin (ex. : aide individuelle ou stratégies d'intervention) (<http://www.violence-ecole.ulaval.ca>).

Les parents ont pour leur part été sollicités par la direction de l'établissement scolaire via les listes de courriels déjà disponibles ou confectionnées à cette fin, ou rejoints par une lettre d'information acheminée par le biais de leur enfant ou remise lors d'une rencontre de parents. Une ligne téléphonique a aussi été mise au service de ces derniers pour ceux qui souhaitaient remplir le questionnaire verbalement avec l'un des assistants de recherche en langue française ou anglaise. À la fin du questionnaire, des ressources d'aide et de la documentation spécifiquement adressées aux parents leur ont aussi été offertes via le même site Web conçu par l'équipe de recherche (<http://www.violence-ecole.ulaval.ca>).

Les directions d'établissement (et leurs adjoints) ont été invitées par courriel à remplir la version *QSVE-R/direction* via un lien électronique sécurisé. À la fin du questionnaire, des ressources spécifiques au personnel scolaire ont aussi été mises à leur disposition, via le site Web conçu à cette fin (ex. : aide individuelle ou stratégies d'intervention).

Tous les *QSVE-R* ont été remplis de façon anonyme et le nom des écoles participantes demeure strictement confidentiel. L'ensemble des données a été consigné dans une base de données, propriété du groupe de recherche SÉVEQ, via un site sécurisé administré par le Centre de services et de ressources en technopédagogie (CSRT) de l'Université Laval.

RÉSULTATS

Les résultats visent à répondre à l'objectif de cette étude qui consiste à vérifier *les changements survenus entre 2013 et 2015 sur diverses variables liées à la violence dans les écoles québécoises*. Ils permettent d'estimer la situation telle que perçue en moyenne dans une école primaire ou secondaire par les élèves, le personnel scolaire et les parents. Des tests-t ont permis d'évaluer la présence de différences. Lorsqu'il existe des différences significatives entre 2013 et 2015 pour certaines variables, elles sont commentées et précisées selon leur importance (taille des effets) qui peut être légère (l), modérée (m) ou importante (i). L'indice d de Cohen est utilisé pour indiquer la taille d'effet pour le test-t : > 0,2 effet faible (l); > 0,5 effet modéré (m); et > 0,8 effet large (i) (Cohen, 1988).

Quelques aspects méthodologiques doivent être précisés pour favoriser l'interprétation des résultats et la lecture des figures et tableaux :

- ◆ Des résultats sont présentés sous forme de pourcentages (%), mais les différences entre 2013 et 2015 ont été calculées à partir de moyennes. Ces pourcentages indiquent la proportion des participants qui ont répondu à chacun des choix de réponse, alors que les moyennes présentées informent sur le nombre moyen de comportements vécus ou observés par individu dans une école au cours d'une année scolaire.
- ◆ Nous avons demandé aux répondants d'indiquer le nombre de fois qu'ils ont subi ou observé certains comportements au cours de la dernière année scolaire. En estimant la fréquentation scolaire annuelle sur une base de huit (8) mois, l'échelle a été adaptée afin de connaître le nombre de comportements subis ou observés sur cette base soit : jamais (= 0 comportement); 1 à 2 fois/année : le point milieu correspond à 1,5 comportement observé ou subi depuis le début de l'année scolaire; 2 à 3 fois/mois : soit le point milieu (2.5) X 8 mois de fréquentation = 20 comportements; et 1 fois et + /semaine : sur une base de 35 semaines de fréquentation scolaire = 35 comportements et + subis ou observés au cours d'une année scolaire.

- ◆ Pour chaque section, des analyses ont été effectuées afin d'évaluer les changements survenus selon le sexe des répondants (élèves et personnel scolaire) ou selon le sexe de leur enfant dans le cas des parents-répondants. Lorsque des différences ont été observées – garçons 2013 vs garçons 2015; filles 2013 vs filles 2015; personnel masculin 2013 vs personnel masculin 2015; personnel féminin 2013 vs personnel féminin 2015; parents de filles 2013 vs parents de filles 2015; parents de garçons 2013 vs parents de garçons 2015 – ces changements ont été précisés en considérant les différences de moyennes entre les temps de mesure pour chaque catégorie de répondants.

2.1 Climat et vie scolaires

Le climat scolaire permet d'avoir un aperçu de l'atmosphère qui règne dans un établissement scolaire. Dans la présente étude, différentes échelles² qui peuvent varier selon le type de répondants servent à mesurer le climat selon divers aspects liés à la vie scolaire. Les participants ont été invités à indiquer s'ils étaient 1) *tout à fait en désaccord*; 2) *plutôt en désaccord*; 3) *plutôt d'accord* ou 4) *tout à fait d'accord* avec les énoncés proposés.

Afin de mesurer le taux moyen de satisfaction exprimée par les répondants, les Figures 3, 4 et 5 présentent les moyennes aux énoncés liés à chacune des échelles selon la perception des élèves, des parents et du personnel scolaire. Plus le résultat se rapproche de 4 (soit le maximum), plus le niveau de satisfaction est élevé sur cette échelle.

¹ Cohen, J. (1988), *Statistical Power Analysis for the Behavioral Sciences*, 2nd Edition. Hillsdale: Lawrence Erlbaum.

² Pour la description des échelles du climat scolaire, voir Beaumont et al., (2014).

La perception des élèves

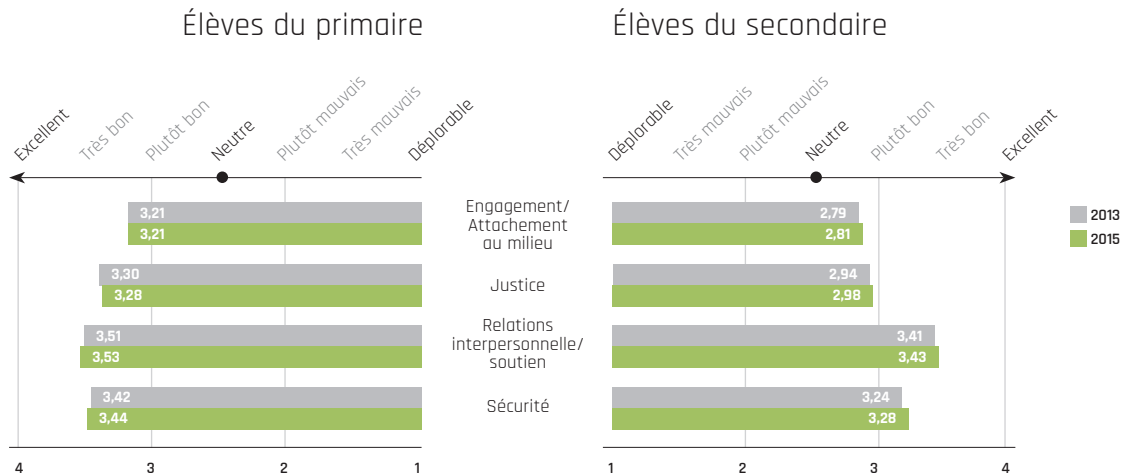


Figure 3. Perception du climat et de la vie scolaires selon les élèves du primaire et du secondaire en 2013 et 2015

En moyenne dans une école primaire ou secondaire :

Les résultats ne montrent aucune différence entre la moyenne de 2013 et celle de 2015 quant à la perception du climat scolaire.

La perception du personnel

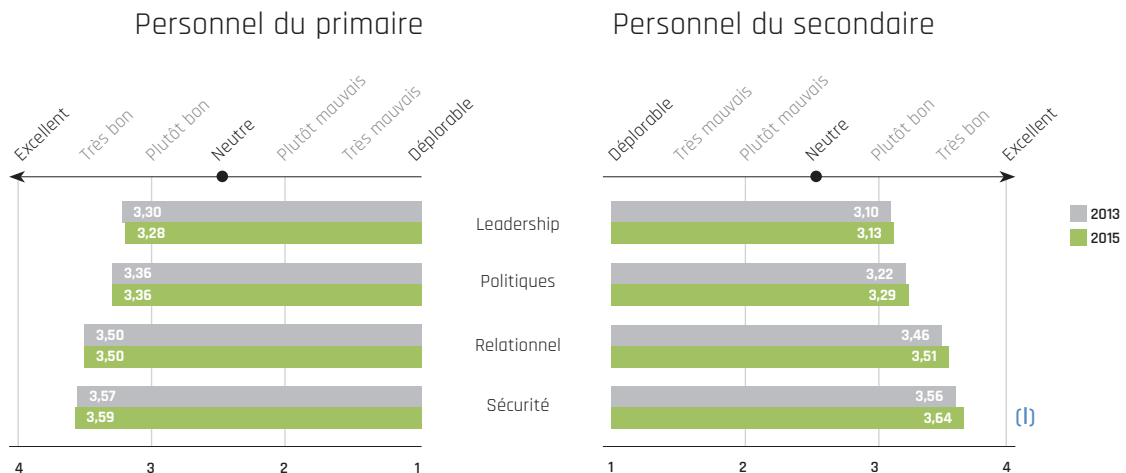


Figure 4. Perception du climat et de la vie scolaires selon le personnel scolaire des écoles primaires et secondaires en 2013 et 2015

En moyenne dans une école primaire ou secondaire :

- ◆ Au primaire, les résultats ne montrent aucune différence de perception chez le personnel scolaire entre 2013 et 2015.
- ◆ Au secondaire, une légère amélioration (l) dans la perception du **climat de sécurité** pour l'ensemble du personnel scolaire est observée. Analysé selon le sexe des répondants, en 2015, seul le personnel féminin perçoit plus positivement le **climat de sécurité** qu'en 2013, cette amélioration étant considérée comme modérée (m).

La perception des parents

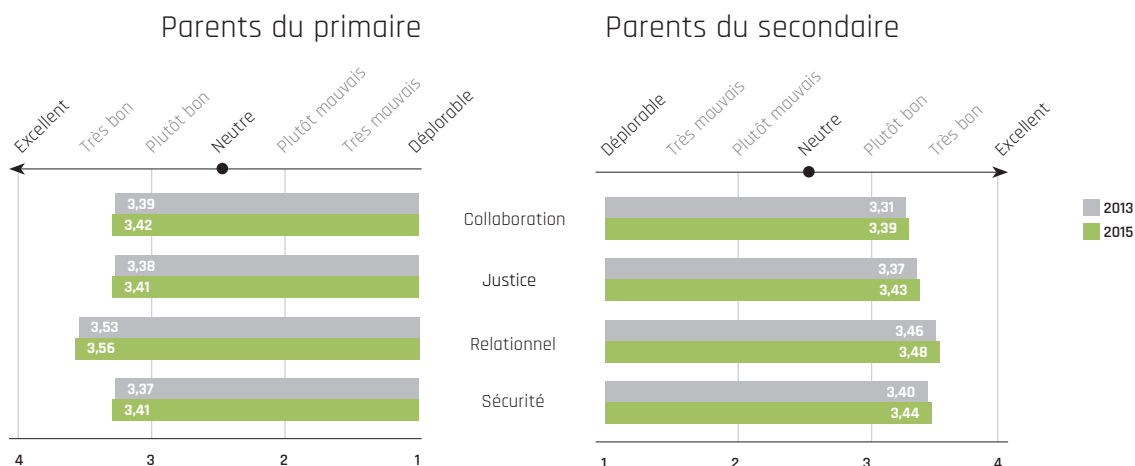


Figure 5. Perception du climat et de la vie scolaires selon les parents des élèves du primaire et du secondaire en 2013 et en 2015

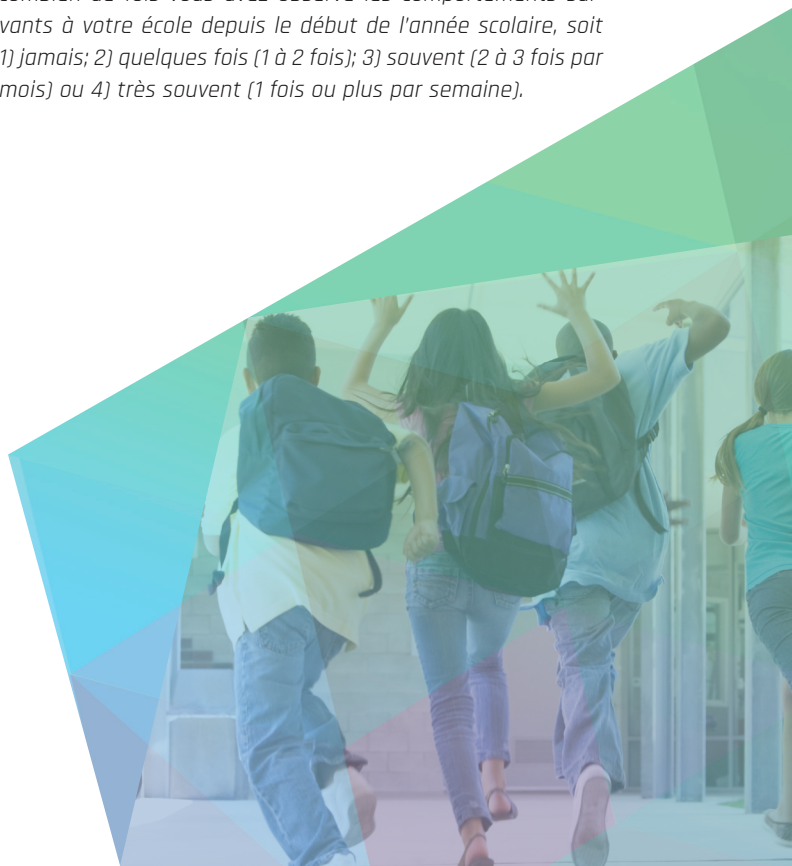
En moyenne dans une école primaire ou secondaire :

- ◆ Au primaire, les résultats ne montrent aucune différence de perception chez l'ensemble des parents entre 2013 et 2015. Selon le sexe des élèves, une amélioration modérée (m) du **climat relationnel** est observée en 2015 chez les parents de garçons.
- ◆ Au secondaire, les résultats ne montrent aucune différence de perception chez l'ensemble des parents entre 2013 et 2015.

2.2 Comportements d'agression et à risque observés à l'école

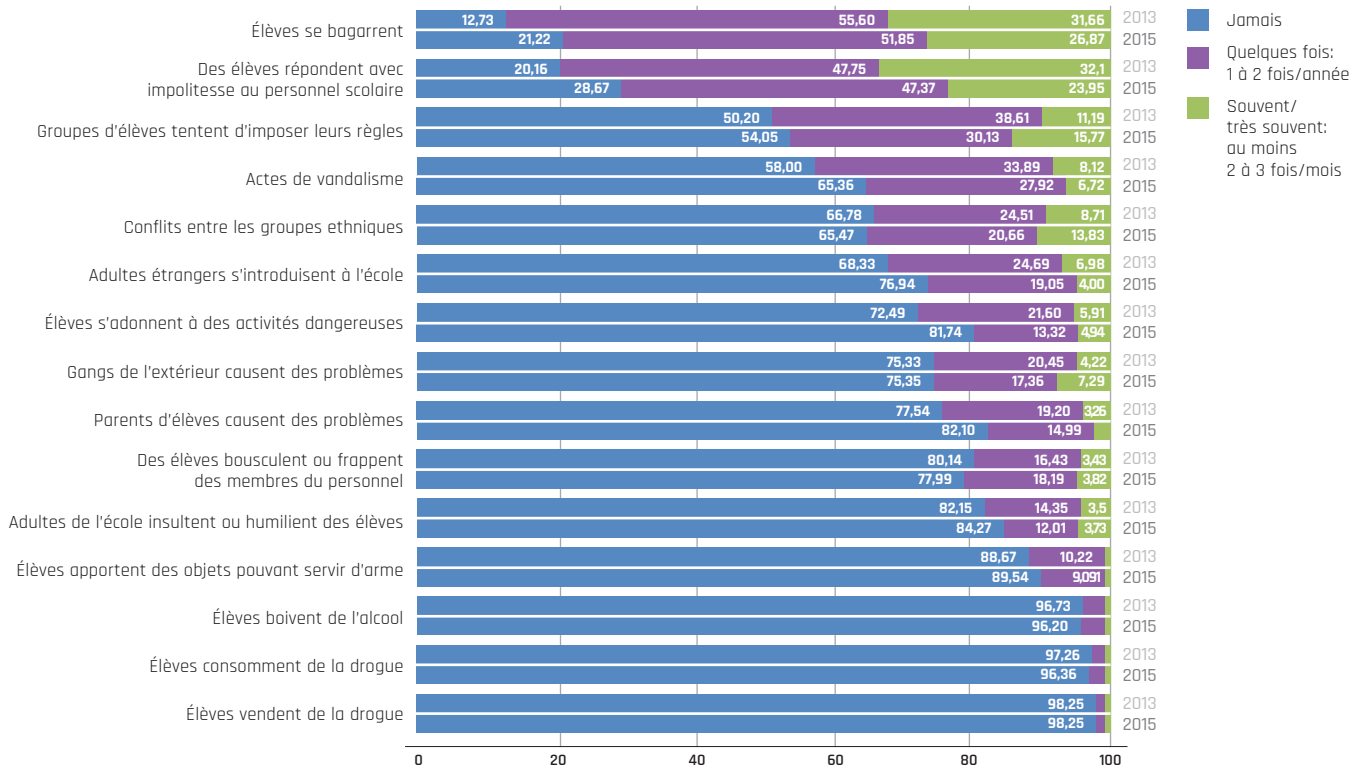
Les actes d'agression et les comportements dont il est question dans cette section peuvent présenter certains risques pour les élèves ou le personnel scolaire. Puisqu'en être témoin peut aussi affecter la qualité de la vie scolaire, il convient d'identifier la prévalence des élèves et des membres du personnel qui les observent de même que la fréquence moyenne à laquelle ces derniers peuvent y être exposés.

Parmi une liste de comportements suggérés, les élèves et le personnel scolaire devaient répondre à la question : *Indiquez combien de fois vous avez observé les comportements suivants à votre école depuis le début de l'année scolaire, soit 1) jamais; 2) quelques fois (1 à 2 fois); 3) souvent (2 à 3 fois par mois) ou 4) très souvent (1 fois ou plus par semaine).*



La perception des élèves du primaire

À des fins descriptives, la Figure 6 indique le pourcentage d'élèves du primaire ayant observé des comportements d'agression ou à risque en 2013 et 2015.



*Souvent/très souvent : cumul de Souvent (2 à 3 fois/mois) et de Très souvent (1 fois au +/-semaine).
 ** Le total égale 100%: les très petites valeurs n'apparaissent pas dans la figure.

Figure 6. Pourcentage (%) des élèves du primaire qui ont observé des comportements d'agression ou à risque en 2013 et 2015

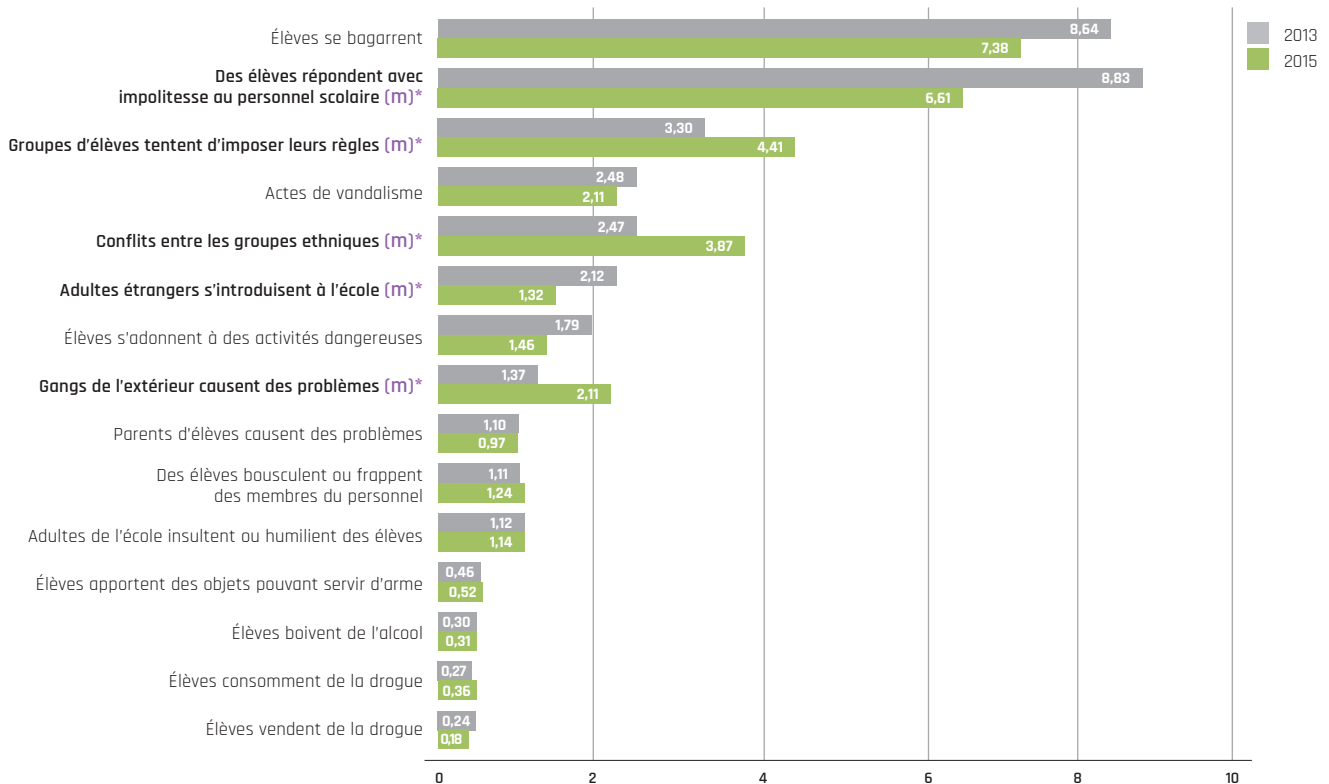


Figure 7. Nombre moyen de comportements observés par un élève, en moyenne dans une école primaire au cours de l'année scolaire 2013 et 2015

En moyenne dans une école primaire, des différences s'observent entre 2013 et 2015, soit :

Chez l'ensemble des élèves, une **diminution** des observations :

- ◆ *D'impolitesse envers le personnel* : diminution modérée (m);
- ◆ *D'adultes étrangers dans les limites de l'école* : diminution modérée (m).

Chez l'ensemble des élèves, une **augmentation** des observations :

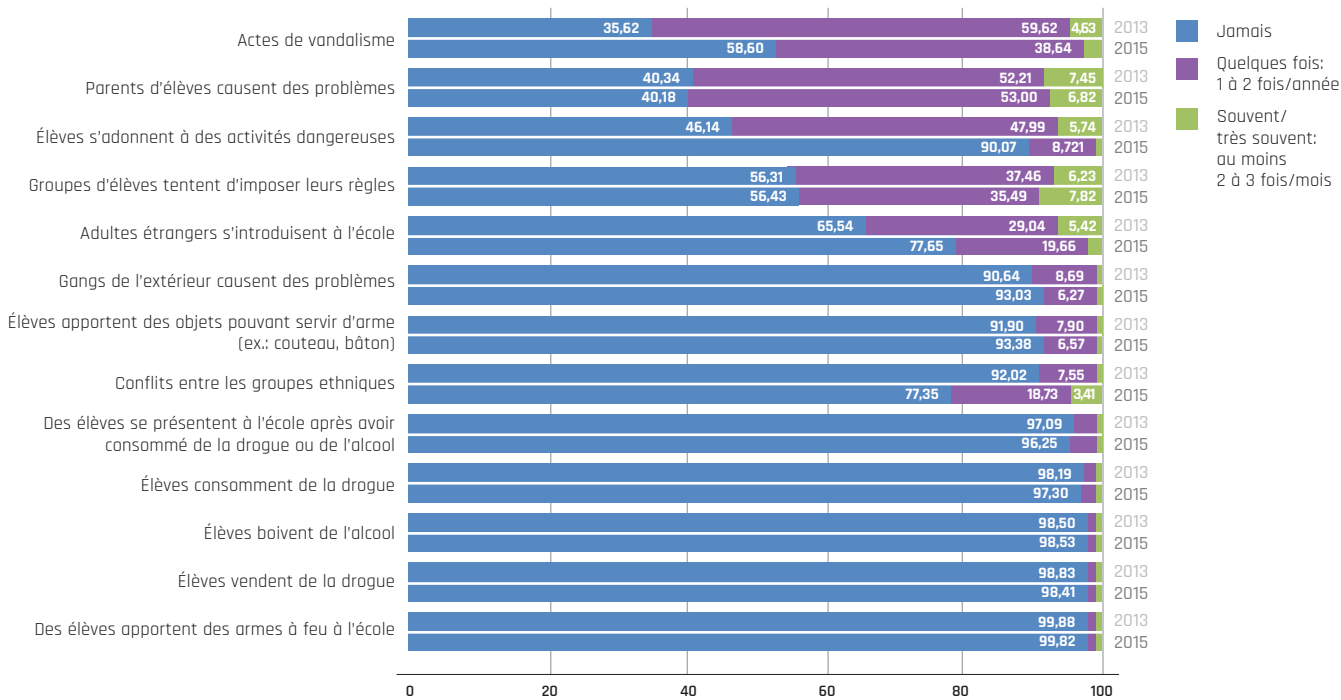
- ◆ *Conflits entre groupes ethniques* : augmentation modérée (m);
- ◆ *Groupes d'élèves imposent leurs règles* : augmentation modérée (m);
- ◆ *Gangs de l'extérieur causent des problèmes à l'école* : augmentation modérée (m).

Pour comprendre la Figure 7, à titre d'exemple, l'item *Des élèves répondent avec impolitesse au personnel scolaire*, indique le nombre de comportements moyens observés par un élève dans une école (8,83 en 2013 et 6,61 en 2015). Si une école comprend 200 élèves, il s'agit de 444 comportements d'impolitesse de moins observés par l'ensemble des élèves dans une école (moyenne de 2013 – moyenne de 2015 = 2,22 comportements vus par un élève X 200 élèves).

Pour estimer l'ampleur de la détérioration, par exemple pour l'observation de *Conflits entre groupes ethniques*, le même exercice mathématique peut s'effectuer. Ainsi, en 2013, un élève voyait en moyenne 2,47 comportements liés à ce type de conflit, contre 3,87 en 2015. C'est donc en moyenne 1,4 comportements de plus par élève observé en 2015, ce qui, dans une école de 200 élèves, porte à près de 280 observations de plus de *Conflits entre groupes ethnique* pour l'ensemble de cette école. Il faut considérer que le fait d'observer des *conflits entre les groupes de différentes ethnies* dans une école primaire n'a augmenté que d'un comportement en moyenne par élève au cours d'une année scolaire.

La perception du personnel du primaire

La Figure 8 indique de manière descriptive, le pourcentage des membres du personnel du primaire ayant observé des comportements d'agression ou à risque en 2013 et 2015.



* Souvent/très souvent : cumul de Souvent (2 à 3 fois/mois) et de Très souvent (1 fois ou+/semaine).

** Le total égale 100 % : les très petites valeurs n'apparaissent pas dans la figure.

Figure 8. Pourcentage (%) de membres du personnel du primaire qui ont observé des comportements d'agression ou à risque en 2013 et 2015

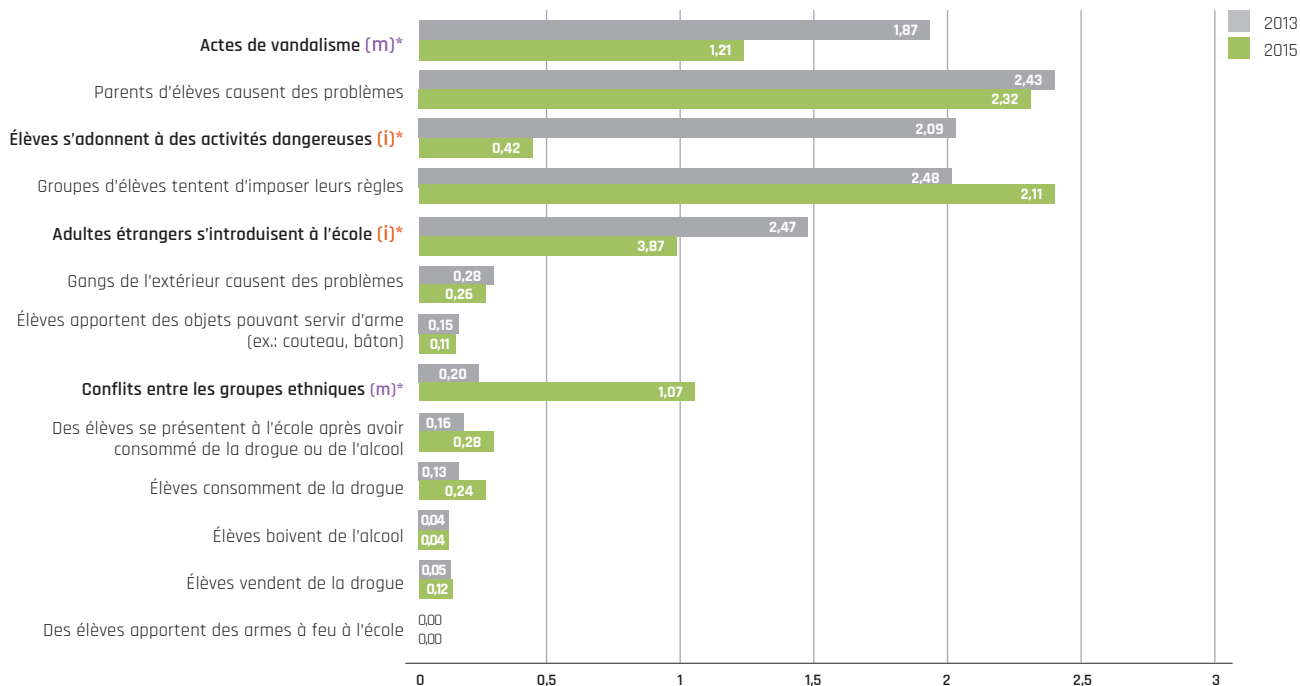


Figure 9. Nombre moyen de comportements observés par un membre du personnel, en moyenne dans une école primaire au cours de l'année scolaire 2013 et 2015

En moyenne dans une école primaire, des différences s'observent entre 2013 et 2015, soit :

Chez l'ensemble du personnel scolaire, une **diminution** des observations :

- ◆ D'activités dangereuses des élèves à l'école : diminution importante (i);
- ◆ De vandalisme : diminution modérée (m);
- ◆ D'adultes étrangers à l'école : diminution légère (l).

Si on considère le changement positif le plus important survenu entre 2013 et 2015, soit une diminution d'observations d'élèves s'adonnant à des activités dangereuses à l'école, ces résultats indiquent qu'en moyenne un membre du personnel voit 1,67 comportement de moins lié à ce type de conduite dangereuse en 2015. Ainsi, une école comportant 30 membres du personnel rapporterait 50 observations de moins de ce comportement en 2015 comparé à 2013.

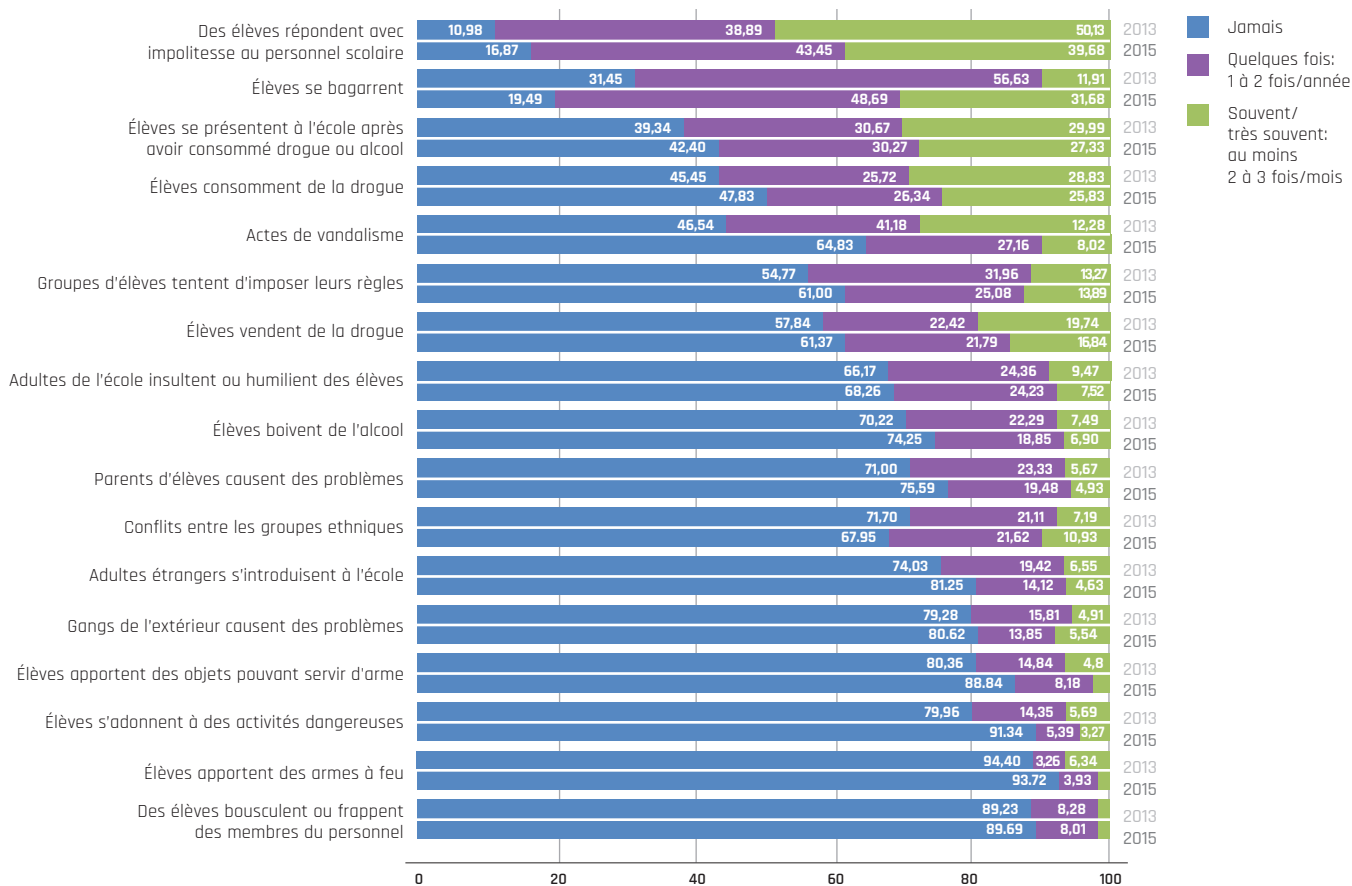
Chez l'ensemble du personnel scolaire, une **augmentation** des observations :

- ◆ Conflits entre groupes ethniques : une augmentation modérée (m).

En 2015, un membre du personnel percevait 0,87 comportement de plus de ce genre de conflit en moyenne dans une école primaire. Notons toutefois que ce n'est qu'en moyenne une seule observation de ce genre de comportement que fait un membre du personnel dans une école primaire au cours de l'année scolaire 2015.

La perception des élèves du secondaire

À des fins descriptives, la Figure 10 indique le pourcentage d'élèves du secondaire ayant observé des comportements d'agression ou à risque en 2013 et 2015.



* Souvent/très souvent : cumul de Souvent (2 à 3 fois/mois) et de Très souvent (1 fois ou+/semaine).

** Le total égale 100 % : les très petites valeurs n'apparaissent pas dans la figure.

Figure 10. Pourcentage (%) des élèves du secondaire qui ont observé des comportements d'agression ou à risque en 2013 et 2015



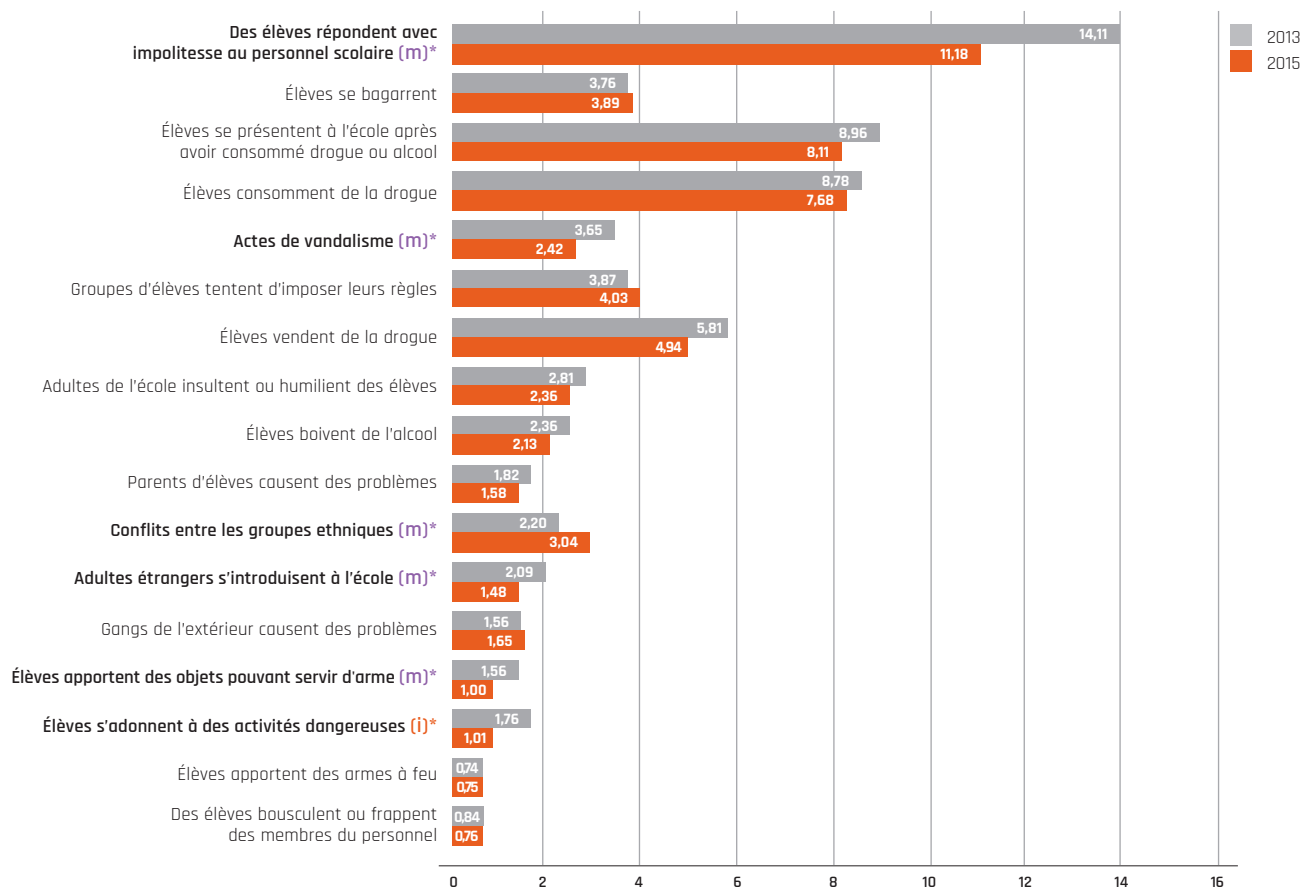


Figure 11. Nombre moyen de comportements observés par un élève, en moyenne dans une école secondaire au cours de l'année scolaire 2013 et 2015

En moyenne dans une école secondaire, des différences s'observent entre 2013 et 2015, soit :

Chez l'ensemble des élèves, une *diminution* des observations :

- ◆ D'activités dangereuses des élèves à l'école : diminution importante (i);
- ◆ D'impolitesses envers les adultes : diminution modérée (m);
- ◆ D'adultes étrangers dans les limites de l'école : diminution modérée (m);
- ◆ De vandalisme : diminution modérée (m);
- ◆ D'objets pouvant servir d'armes (ex. couteaux) : diminution modérée (m).

Chez l'ensemble des élèves, une *augmentation* des observations :

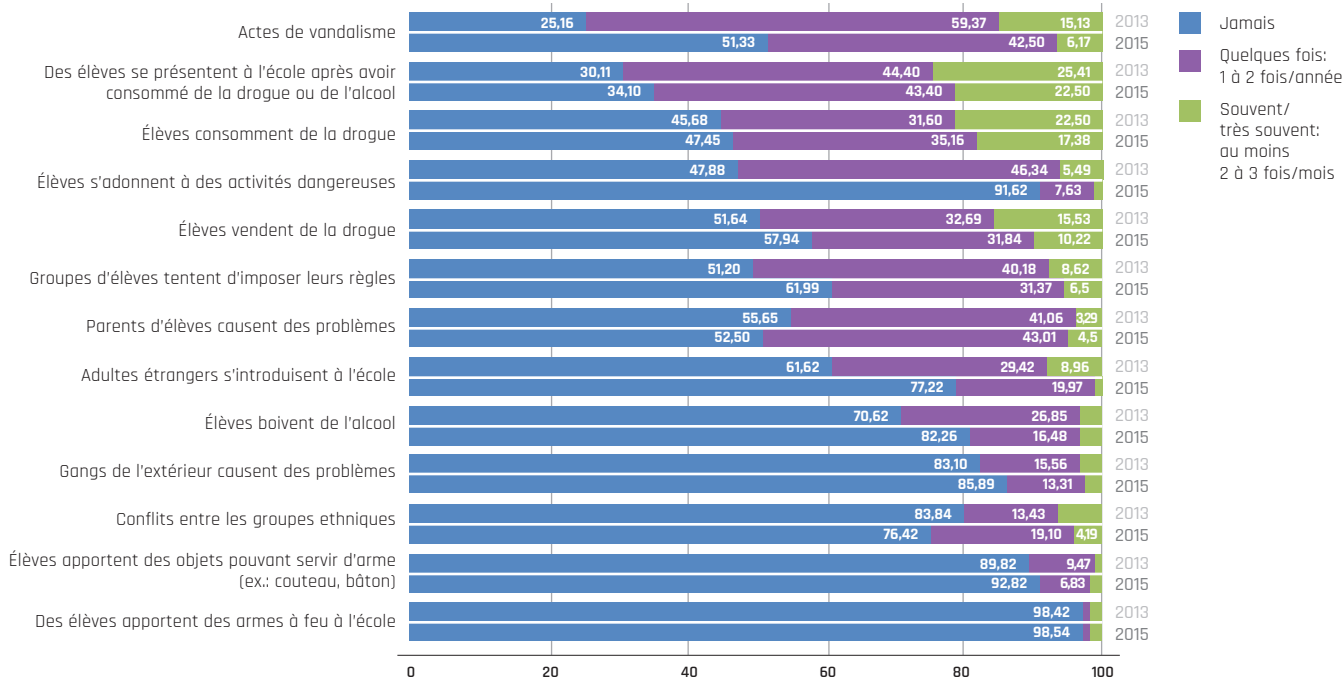
- ◆ Conflits entre groupes ethniques : augmentation modérée (m).

Ainsi, concernant le changement positif le plus important, soit les *activités dangereuses des élèves à l'école*, la Figure 11 indique qu'en moyenne dans une école secondaire, en 2015, un élève aurait vu près d'un *comportement dangereux* de moins à l'école (0,75), comparé à 2013. Dans l'ensemble, d'une polyvalente de 200 élèves, c'est près de 150 observations de moins qui auraient été faites concernant les *comportements dangereux des élèves* en 2015.

Concernant l'augmentation de *conflits entre groupes ethniques*, ces résultats indiquent qu'en moyenne en 2015, un élève d'une école secondaire verrait près de 0,84 comportement conflictuel de plus entre ethnies qu'en 2013. En 2015, un élève aurait observé en moyenne 3,04 de ces comportements au cours de l'année scolaire.

La perception du personnel du secondaire

À des fins descriptives, la Figure 12 indique le pourcentage de membres du personnel du secondaire ayant observé des comportements d'agression ou à risque en 2013 et 2015.



* Souvent/très souvent : cumul de Souvent (2 à 3 fois/mois) et de Très souvent (1 fois ou+/semaine).

** Le total égale 100 % : les très petites valeurs n'apparaissent pas dans la figure.

Figure 12. Pourcentage (%) des membres du personnel du secondaire qui ont observé des comportements d'agression ou à risque en 2013 et 2015



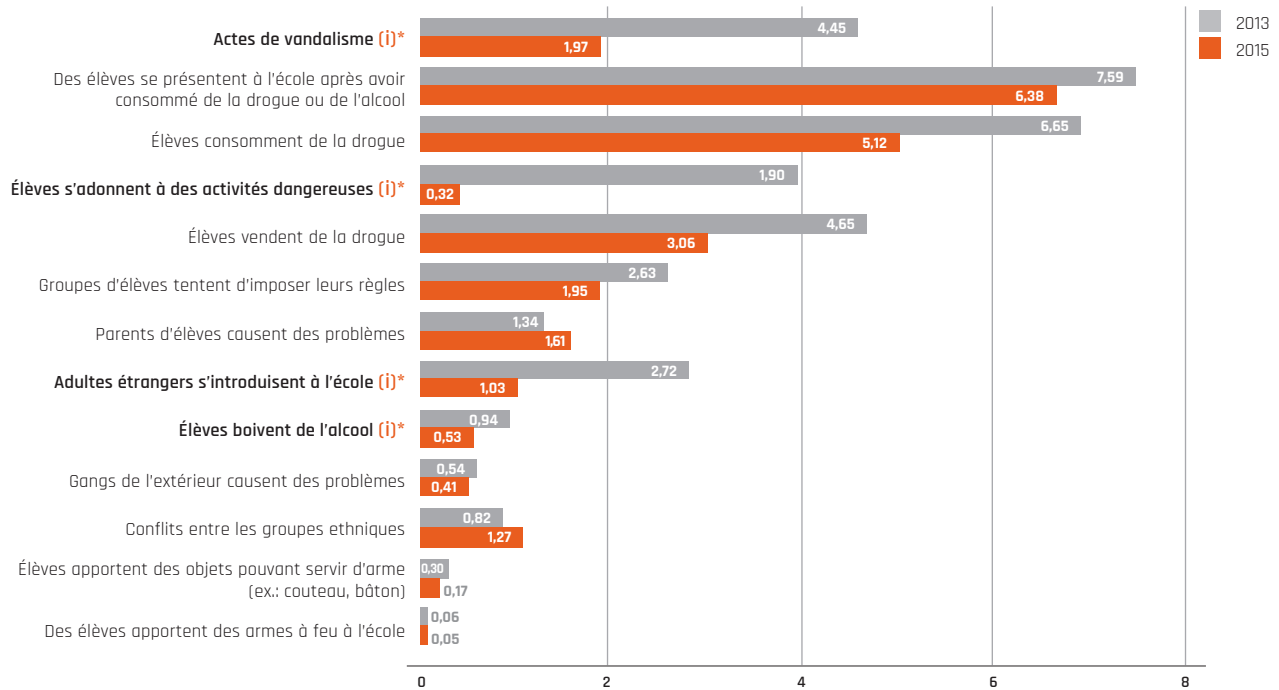


Figure 13. Nombre moyen de comportements observés par un membre du personnel, en moyenne dans une école secondaire au cours de l'année scolaire 2013 et 2015

En moyenne dans une école secondaire, entre 2013 et 2015 :

Chez l'ensemble du personnel scolaire, une **diminution des observations** :

- ◆ De *vandalisme* : diminution importante (i);
- ◆ D'*activités dangereuses des élèves à l'école* : diminution importante (i);
- ◆ D'*adultes étrangers à l'école* : diminution légère (i);
- ◆ Des *élèves boivent de l'alcool à l'école* : diminution modérée (l).

2.3 Agressions subies à l'école

Les résultats présentés dans cette section concernent les comportements d'agression qui surviennent à l'école et qui peuvent affecter les élèves ou les adultes. Le terme *agression* réfère à tout type de comportement non désiré, perçu comme étant hostile et portant atteinte à l'intégrité physique ou psychique d'une personne, à ses droits ou à sa dignité (Organisation mondiale de la santé, 2002). Pour les élèves, il s'agit de comportements négatifs qu'ils auraient subis de la part de leurs pairs, des adultes de l'école ou encore de la perception de leurs parents quant aux types d'agression que leur enfant a pu avoir vécus à l'école au cours de l'année scolaire. Les agressions vécues par le personnel scolaire concernent pour leur part les comportements négatifs dont ils auraient été la cible de la part des élèves, des collègues ou encore de parents d'élèves. Les tableaux et figures indiquent les résultats pour l'ensemble des répondants et lorsque des différences selon le sexe existent, elles sont présentées dans le texte.

2.3.1 Agressions subies par les élèves

Pour évaluer les agressions subies par les élèves, des situations sociales pouvant comporter un caractère menaçant ou hostile leur ont été présentées afin qu'ils puissent indiquer si, au cours de l'année scolaire, ils les avaient vécues : *jamais, quelques fois (1 à 2 fois), souvent (2 ou 3 fois par mois) ou très souvent (1 fois ou plus par semaine)*.

Les résultats présentent d'abord le pourcentage des élèves ayant vécu en 2013 et en 2015 chacun des comportements énumérés dans les Tableaux 1 et 2. Les différences sont présentées selon qu'elles sont importantes **(i)**, modérées **(m)** ou légères **(l)**. Par la suite, les résultats sont rapportés selon les formes d'agression, suivant le modèle théorique dégagé par Beaumont et al., (2014), soit *directe/insultes, menaces; directe/physique; indirecte/sociale; indirecte/matérielle et indirecte/électronique* (Figures 14 et 15).

Tableau 1. Pourcentage (%) d'élèves du primaire ayant subi différents comportements d'agression de la part de leurs pairs et fréquence moyenne de ces agressions

| COMPORTEMENTS D'AGRESSION PAR LES PAIRS | Jamais % | | Quelques fois (1 ou 2 fois/an) % | | Souvent (2-3 fois/mois) % | | Très souvent (1 fois et +/sem.) % | | Moyennes ** | |
|---|--|-------|----------------------------------|-------|---------------------------|------|-----------------------------------|------|-------------|------|
| | 2013 | 2015 | 2013 | 2015 | 2013 | 2015 | 2013 | 2015 | 2013 | 2015 |
| | Agressions répétées/harcèlement ¹ | | | | | | | | | |
| DIRECTE/INSULTES, MENACES | | | | | | | | | | |
| Insulté ou traité de noms (m)* | 42,51 | 49,09 | 37,90 | 34,95 | 11,87 | 9,33 | 7,72 | 6,40 | 5,64 | 4,65 |
| Menacé | 79,59 | 82,87 | 17,19 | 14,16 | 1,96 | 1,72 | 1,26 | 1,17 | 1,09 | 0,97 |
| Apeuré par regard menaçant | 79,72 | 81,92 | 17,34 | 14,98 | 1,64 | 1,89 | 1,30 | 1,14 | 1,04 | 1,00 |
| Menacé sur chemin d'école (piétons) (m)* | 86,37 | 91,10 | 10,96 | 7,40 | 1,50 | 0,81 | 1,17 | 0,69 | 0,87 | 0,51 |
| Menacé /taxage | 93,20 | 94,05 | 5,73 | 5,02 | 0,67 | 0,48 | 0,40 | 0,39 | 0,36 | 0,31 |
| Traité de fif, tapette, gouine (m)* | 72,39 | 78,78 | 20,95 | 16,48 | 3,90 | 2,74 | 2,76 | 1,89 | 2,06 | 1,46 |
| Cible de gestes, mots déplacés à connotation sexuelle | 90,98 | 91,58 | 7,34 | 6,80 | 1,00 | 0,84 | 0,68 | 0,79 | 0,55 | 0,54 |
| Baisers forcés | 95,44 | 96,39 | 3,82 | 3,04 | 0,34 | 0,28 | 0,40 | 0,29 | 0,27 | 0,21 |
| Tentatives de retrait vêtements | 97,10 | 97,73 | 2,53 | 1,90 | 0,18 | 0,16 | 0,19 | 0,20 | 0,14 | 0,13 |
| INDIRECTE/SOCIALE | | | | | | | | | | |
| Cible de commérages pour éloigner les amis (l)* | 61,46 | 65,30 | 28,94 | 26,53 | 6,03 | 5,03 | 3,58 | 3,08 | 2,89 | 2,48 |
| Tentatives de mise à l'écart | 70,64 | 73,24 | 24,11 | 21,85 | 3,25 | 2,91 | 2,01 | 1,93 | 1,71 | 1,59 |
| Rejeté/caractéristique personnelle (i)* | 80,15 | 85,13 | 14,61 | 11,29 | 2,94 | 2,08 | 2,29 | 1,44 | 1,61 | 1,09 |
| Cible de messages blessants, fausses rumeurs (pas internet) | 82,49 | 85,59 | 14,71 | 12,25 | 1,83 | 1,26 | 0,97 | 0,90 | 0,93 | 0,75 |
| Rejeté/ ethnie /croyances religieuses | 95,74 | 96,24 | 3,14 | 2,80 | 0,66 | 0,47 | 0,46 | 0,46 | 0,34 | 0,30 |
| DIRECTE/PHYSIQUE | | | | | | | | | | |
| Bousculé intentionnellement | 63,56 | 65,82 | 28,82 | 26,78 | 4,91 | 4,79 | 2,72 | 2,43 | 2,36 | 2,22 |
| Frappé | 72,71 | 75,83 | 22,60 | 19,68 | 3,04 | 2,92 | 1,66 | 1,41 | 1,53 | 1,38 |
| Agressé et gravement blessé | 93,53 | 94,45 | 5,62 | 4,51 | 0,45 | 0,47 | 0,40 | 0,45 | 0,31 | 0,32 |
| INDIRECTE/MATÉRIELLE | | | | | | | | | | |
| Vol d'objets personnels | 76,97 | 79,42 | 20,52 | 18,03 | 1,67 | 1,78 | 0,85 | 0,66 | 0,94 | 0,86 |
| Bris intentionnel d'objets personnels | 85,80 | 86,58 | 12,94 | 12,07 | 0,72 | 0,71 | 0,55 | 0,51 | 0,53 | 0,50 |
| Vol d'argent | 96,11 | 96,54 | 3,49 | 3,00 | 0,25 | 0,20 | 0,16 | 0,15 | 0,16 | 0,14 |
| INDIRECTE/ÉLECTRONIQUE | | | | | | | | | | |
| Insulté, menacé par courriel | 92,59 | 93,94 | 6,10 | 5,15 | 0,82 | 0,42 | 0,49 | 0,48 | 0,43 | 0,33 |
| Cible de messages humiliants, fausses rumeurs sur internet | 92,27 | 94,77 | 6,60 | 4,26 | 0,70 | 0,48 | 0,43 | 0,48 | 0,39 | 0,33 |
| Insulté, menacé par cellulaire, texto | 95,33 | 94,36 | 4,05 | 4,84 | 0,34 | 0,44 | 0,29 | 0,36 | 0,23 | 0,29 |

* Différences significatives et taille de l'effet : Changement important **(i)**, modéré **(m)** ou léger **(l)** entre 2013 et 2015

** Moyennes : Nombre moyen de comportements subis par élève en moyenne dans une école au cours de l'année scolaire

¹ La recherche propose qu'être victime à répétition d'actes d'agression au moins 2 à 3 fois par mois peut avoir des effets néfastes sur l'individu, mais qu'une agression isolée peut aussi entraîner des conséquences graves (Bloya, 2013; Solberg et Olweus, 2003; Vandeboosch et Van Cleemput, 2008).

En moyenne dans une école primaire, des différences s'observent entre 2013 et 2015, soit :

Chez l'ensemble des élèves, une *diminution* des comportements :

- ◆ Rejeté en raison de caractéristiques personnelles : diminution importante (i);
- ◆ Insulté ou traité de noms : diminution modérée (m);
- ◆ Menacé sur le chemin de l'école (piétons) : diminution modérée (m);
- ◆ Traité de pédale, tapette ou gouine : diminution modérée (m);
- ◆ Cible de commérages pour éloigner les amis : diminution légère (l).

Chez les garçons, une *diminution* des comportements :

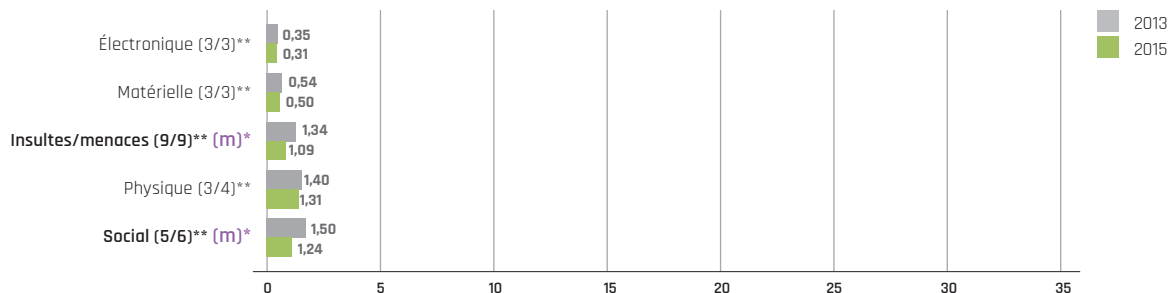
- ◆ Menacé sur le chemin de l'école : diminution modérée (m);
- ◆ Insulté ou traité de noms : diminution légère (l);
- ◆ Traité de pédale, tapette ou gouine : diminution légère (l);
- ◆ Rejeté en raison de caractéristiques personnelles : diminution légère (l);
- ◆ Cible d'insultes ou de menaces par courriel : diminution légère (l).

Chez les filles, une *diminution* des comportements :

- ◆ Rejetée en raison de caractéristiques personnelles : diminution importante (i);
- ◆ Insultée ou traitée de noms : diminution modérée (m);
- ◆ Menacée sur le chemin de l'école : diminution modérée (m);
- ◆ Traité de pédale, tapette ou gouine : diminution modérée (m);
- ◆ Cible de commérages pour éloigner les amis : diminution modérée (m);
- ◆ Cible de messages blessants ou de fausses rumeurs autrement que par internet : diminution modérée (m);
- ◆ Mise à l'écart des autres élèves (l).

Pour interpréter les résultats du Tableau 1, on peut dire qu'en moyenne dans une école primaire, en 2013, 42,51% des élèves n'avaient jamais été insultés ou traités de noms au cours de l'année scolaire, alors qu'ils étaient 49,09% à le dire en 2015. En 2013, un élève pouvait vivre en moyenne 5,64 comportements *insulté ou traité de noms* par année comparativement à 4,65 en 2015. Il s'agit de 0,99 comportement de moins par élève. Dans une école primaire de 200 élèves, en 2015, il y aurait donc eu 198 déclarations de moins de ce type de comportement comparé à 2013.

La Figure 14 présente les changements survenus entre 2013 et 2015 selon les formes¹ d'agression subies par les élèves de la part de leurs pairs.



* Différences significatives et taille de l'effet : Changement important (i), modéré (m) ou léger (l) entre 2013 et 2015

** Nombre d'items liés à cette forme en 2013/nombre d'items liés à cette forme en 2015.

Figure 14. Nombre moyen de comportements subi en moyenne par un élève dans une école primaire en 2013 et 2015 selon la forme (moyennes)

¹ Chaque forme comprend un nombre de comportements pouvant être subi par un élève. Par exemple, la forme d'agression *indirecte / sociale* inclut 5 items, alors que celle *directe / insultes, menaces*, en comprend 9. Pour rendre les formes comparables, la moyenne des moyennes a été calculée pour chacune des formes. Comme la forme *indirecte / sociale* présente une moyenne de 1,3, il faut comprendre qu'en moyenne dans une école primaire, un élève rapporte avoir subi 1,3 comportements pour chacun des items d'agression rattachés à cette forme. La forme *indirecte / sociale* comprend 5 items possibles. Une interprétation serait de dire qu'en moyenne dans une école primaire, un élève subi en moyenne 6,5 comportements de forme *indirecte / sociale* par année (soit 1,3 X 5).

En moyenne dans une école primaire, des différences s'observent entre 2013 et 2015, soit :

Chez l'ensemble des élèves, une *diminution* modérée (**m**) du nombre de comportements de forme :

- ◆ **Directe / insultes, menaces** : La Figure 14 indique que pour cette forme d'agression, la moyenne passe de 1,34 en 2013 à 1,09 en 2015. Comme cette forme comprend 9 items, il s'agit de 11,7 comportements ($1,34 \times 9$) subis par élève en 2013 et de 9,9 comportements ($9 \times 1,09$) en 2015. Considérant une école de 200 élèves, il y aurait eu 2340 comportements de forme *directe / insultes, menaces* rapportés dans toute l'école en 2013 comparativement à 1980 de ces comportements en 2015. Concrètement, ceci correspond à une diminution de 360 comportements *d'insultes ou de menaces* subis en moyenne dans une école primaire en 2015.
- ◆ **Indirecte / sociale** : Pour cette forme d'agression, la moyenne passe de 1,50 en 2013 à 1,24 en 2015. Comme cette forme comprend 6 items, il s'agit de 9 comportements ($1,50 \times 6$) subis par élève en 2013 et de 7,44 comportements ($6 \times 1,24$) en 2015. Considérant une école de 200 élèves, il y aurait eu 1800 comportements de forme *indirecte / sociale* rapportés dans toute l'école en 2013 comparativement à 1488 de ces comportements en 2015. Concrètement, ceci correspond à une diminution de 312 comportements d'agression de forme indirecte/sociale.

Lorsque les analyses sont faites en contrôlant pour le sexe des répondants, une diminution modérée (**m**) pour ces deux formes de violence **se retrouve seulement chez les filles** et pas chez les garçons.¹

¹ Il faut noter ici que la valeur « 35 » dans la Figure 14 correspond à 35 comportements et plus subis en moyenne par année par élève dans une école primaire, soit le maximum possible. Par exemple, pour la forme *Insultes, menaces* qui comprend 9 questions, le nombre moyen de ces comportements subis par élève au primaire s'élève à 1,34 en 2013 et à 1,09 en 2015, situant cette victimisation comme étant occasionnelle, soit entre 1 et 2 fois dans l'année.

Tableau 2. Pourcentage (%) d'élèves du secondaire ayant subi différents comportements d'agression de la part de leurs pairs et fréquence moyenne de ces agressions

| COMPORTEMENTS D'AGRESSION PAR LES PAIRS | Jamais % | | Quelques fois (1 ou 2 fois/an) % | | Agressions répétées/harcèlement ¹ | | | | Moyennes ** | |
|--|--------------|--------------|--|-------------|--|-------------|---|-------------|----------------|-------------|
| | | | | | Souvent (2-3 fois/mois) % | | Très souvent (1 fois et +/sem.) % | | | |
| | 2013 | 2015 | 2013 | 2015 | 2013 | 2015 | 2013 | 2015 | 2013 | 2015 |
| DIRECTE/INSULTES, MENACES | | | | | | | | | | |
| Insulté ou traité de noms | 53,69 | 58,40 | 30,69 | 26,92 | 8,57 | 7,09 | 7,05 | 7,53 | 4,64 | 4,46 |
| Menacé | 81,02 | 82,47 | 14,80 | 13,34 | 2,25 | 2,22 | 1,93 | 1,94 | 1,35 | 1,32 |
| Apeuré par regard menaçant | 91,88 | 92,66 | 6,42 | 5,75 | 0,78 | 0,76 | 0,93 | 0,80 | 0,58 | 0,52 |
| Menacé sur le chemin de l'école (piétons) (m)* | 95,01 | 96,84 | 3,66 | 2,27 | 0,53 | 0,33 | 0,79 | 0,56 | 0,44 | 0,30 |
| Menacé /taxage | 97,48 | 97,84 | 1,71 | 1,44 | 0,23 | 0,14 | 0,58 | 0,55 | 0,28 | 0,24 |
| Traité de pédale, fif, fifi, tapette ou gouine | 82,84 | 84,49 | 11,46 | 10,02 | 2,24 | 2,19 | 3,46 | 3,27 | 1,83 | 1,73 |
| Cible de gestes, mots déplacés à connotation sexuelle | 93,42 | 93,38 | 4,49 | 4,50 | 0,87 | 0,82 | 1,22 | 1,30 | 0,67 | 0,69 |
| Baisers forcés | 96,53 | 96,55 | 1,87 | 1,81 | 0,23 | 0,20 | 1,37 | 1,43 | 0,55 | 0,57 |
| Tentatives de retrait vêtements | 97,12 | 97,50 | 1,48 | 1,26 | 0,20 | 0,21 | 1,21 | 1,03 | 0,48 | 0,42 |
| INDIRECTE/SOCIALE | | | | | | | | | | |
| Cible de commérages pour éloigner les amis | 67,62 | 70,90 | 24,22 | 21,29 | 4,57 | 4,41 | 3,60 | 3,39 | 2,54 | 2,39 |
| Tentatives de mise à l'écart | 82,40 | 82,38 | 14,01 | 13,67 | 1,94 | 2,22 | 1,66 | 1,72 | 1,18 | 1,25 |
| Rejeté raison caractéristique personnelle | 85,64 | 88,27 | 10,22 | 8,22 | 1,89 | 1,68 | 2,25 | 1,81 | 1,32 | 1,10 |
| Cible de messages blessants, fausses rumeurs | 87,95 | 88,97 | 9,66 | 8,75 | 1,25 | 1,15 | 1,13 | 1,14 | 0,79 | 0,76 |
| Rejeté/raison ethnique/croyances religieuses | 97,48 | 97,80 | 1,47 | 1,27 | 0,33 | 0,21 | 0,72 | 0,71 | 0,34 | 0,31 |
| Rejeté/raison orientation sexuelle | 98,50 | 98,45 | 0,62 | 0,75 | 0,18 | 0,19 | 0,70 | 0,61 | 0,29 | 0,26 |
| DIRECTE/PHYSIQUE | | | | | | | | | | |
| Bousculé intentionnellement | 76,43 | 77,92 | 18,39 | 16,82 | 2,79 | 2,70 | 2,38 | 2,52 | 1,67 | 1,68 |
| Frappé | 89,98 | 90,63 | 7,60 | 7,00 | 1,02 | 0,94 | 1,39 | 1,40 | 0,81 | 0,78 |
| Aggravé et gravement blessé | 97,98 | 98,17 | 1,23 | 1,00 | 0,13 | 0,17 | 0,66 | 0,63 | 0,27 | 0,27 |
| Frappé / raison orientation sexuelle | 99,13 | 99,14 | 0,30 | 0,30 | 0,06 | 0,04 | 0,51 | 0,52 | 0,19 | 0,20 |
| INDIRECTE/MATÉRIELLE | | | | | | | | | | |
| Vol d'objets personnels | 81,87 | 85,12 | 15,63 | 12,75 | 1,17 | 0,89 | 1,33 | 1,22 | 0,93 | 0,80 |
| Bris intentionnel d'objets personnels | 90,47 | 91,53 | 8,03 | 7,07 | 0,55 | 0,57 | 0,94 | 0,81 | 0,56 | 0,50 |
| Vol d'argent | 91,99 | 92,43 | 6,73 | 6,43 | 0,41 | 0,39 | 0,87 | 0,72 | 0,49 | 0,43 |
| INDIRECTE/ÉLECTRONIQUE | | | | | | | | | | |
| Cible d'insultes menaces par courriel | 90,55 | 92,55 | 7,41 | 5,76 | 1,00 | 0,75 | 1,03 | 0,93 | 0,67 | 0,56 |
| Cible de messages humiliants, fausses rumeurs sur internet | 92,00 | 93,70 | 6,23 | 4,72 | 0,86 | 0,83 | 0,91 | 0,75 | 0,58 | 0,50 |
| Insulté/menacé par cellulaire, texto | 92,66 | 92,45 | 5,81 | 5,85 | 0,74 | 0,85 | 0,78 | 0,85 | 0,51 | 0,56 |

* Différences significatives et taille de l'effet : Changement important (i), modéré (m) ou léger (l)

** Moyennes : Nombre moyen de comportements subis par élève en moyenne dans une école au cours de l'année scolaire

¹ La recherche propose qu'être victime à répétition d'actes d'agression au moins 2 à 3 fois par mois peut avoir des effets néfastes sur l'individu, mais qu'une agression isolée peut aussi entraîner des conséquences graves (Blaya, 2013; Salberg et Olweus, 2003; Vandebosch et Van Cleemput, 2008).

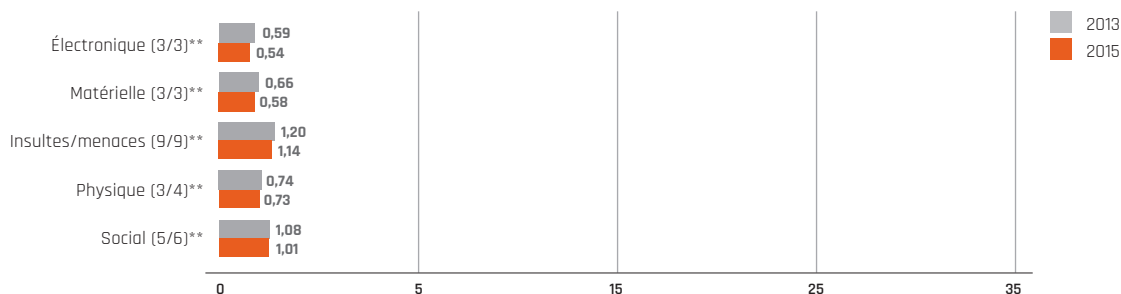
En moyenne dans une école secondaire, des différences s'observent entre 2013 et 2015, soit :

Chez l'ensemble des élèves, une *diminution* des comportements :

- ◆ *Menacé sur le chemin de l'école (piétons)* : diminution modérée (m).

Il s'agit du seul changement significatif observé entre 2013 et 2015. Le Tableau 2 indique qu'en moyenne dans une école secondaire, en 2013, 95,01% des élèves n'avaient jamais été menacés sur le chemin de l'école au cours de l'année scolaire,

alors qu'ils étaient 96,8% à le dire en 2015. En 2013, un élève pouvait vivre en moyenne 0,44 comportement *menacé sur le chemin de l'école* par année comparé à 0,30 en 2015. Il s'agit de 0,14 comportement de moins par élève. Dans une école secondaire de 200 élèves, en 2015, il y aurait donc eu 20 déclarations de moins de ce type de comportement comparé à 2013.



* Différences significatives et taille de l'effet : Changement important (i), modéré (m) ou léger (l)

** Moyennes : Nombre moyen de comportements subis par élève en moyenne dans une école au cours de l'année scolaire

Figure 15. Nombre moyen de comportements subi en moyenne par un élève dans une école secondaire en 2013 et 2015 selon la forme (moyennes)

En moyenne dans une école secondaire, entre 2013 et 2015 :

Aucun changement n'est observé dans les formes d'agression subies par les élèves.

Comportements d'agression subis par les élèves selon la perception des parents

Les parents des élèves de la maternelle à la 5^e secondaire ont été invités à répondre à la question suivante : Combien de fois votre enfant ou quelqu'un d'autre de l'école vous a rapporté l'une de ces situations depuis le début de l'année scolaire, soit 1) *jamais*, 2) *quelques fois (1 à 2 fois)*, 3) *souvent (2 ou 3 fois par mois)* ou 4) *très souvent (1 fois ou plus par semaine)*.



Tableau 3. Comportements d'agression subis par les élèves au primaire selon la perception des parents (%) en 2013 et 2015

| | Jamais % | | Quelques fois (1 ou 2 fois/an) % | | Souvent (2-3 fois/mois) % | | Très souvent (1 fois et +/sem.) % | | Moyennes ** | |
|--|--|--------------|----------------------------------|-------------|---------------------------|-------------|-----------------------------------|-------------|-------------|-------------|
| | 2013 | 2015 | 2013 | 2015 | 2013 | 2015 | 2013 | 2015 | 2013 | 2015 |
| | Agressions répétées/harcèlement ¹ | | | | | | | | | |
| DIRECTE/INSULTE MENACES | | | | | | | | | | |
| Insulté et traité de noms (i)* | 35,82 | 39,08 | 45,83 | 45,07 | 11,73 | 11,46 | 6,62 | 4,25 | 5,35 | 4,46 |
| Menacé pour obtenir quelque chose (taxage) | 91,97 | 92,76 | 6,86 | 5,96 | 0,92 | 0,72 | 0,25 | 0,37 | 0,37 | 0,36 |
| Menacé par un groupe de jeunes | 93,30 | 94,47 | 5,30 | 5,00 | 1,29 | 0,31 | 0,21 | 0,22 | 0,39 | 0,21 |
| Forcé à faire quelque chose contre son gré (m)* | 93,65 | 95,88 | 5,73 | 3,92 | 0,49 | 0,13 | 0,13 | 0,06 | 0,23 | 0,11 |
| DIRECTE/PHYSIQUE | | | | | | | | | | |
| Bousculé | 37,37 | 37,74 | 48,11 | 50,98 | 10,88 | 7,93 | 3,64 | 3,20 | 4,17 | 3,48 |
| Frappé (coups) | 71,28 | 69,80 | 23,81 | 26,44 | 3,61 | 2,51 | 1,30 | 1,10 | 1,53 | 1,29 |
| Mordu ou giflé | 94,16 | 93,98 | 5,26 | 5,30 | 0,42 | 0,19 | 0,16 | 0,35 | 0,22 | 0,24 |
| Agressé et gravement blessé | 98,26 | 98,79 | 1,72 | 1,05 | 0,02 | 0,00 | 0,00 | 0,17 | 0,03 | 0,07 |
| INDIRECTE/SOCIALE | | | | | | | | | | |
| Mis à l'écart | 67,67 | 68,84 | 24,57 | 24,54 | 5,62 | 4,67 | 2,14 | 1,88 | 2,24 | 1,96 |
| Rejet/raison caractéristiques personnelles (ex. : trait physique, personnalité, résultats scolaires) | 73,84 | 77,53 | 19,28 | 16,79 | 4,54 | 4,06 | 2,34 | 1,51 | 2,02 | 1,60 |
| Cible de messages blessants, fausses rumeurs (pas sur internet) | 89,66 | 91,20 | 8,19 | 7,44 | 1,49 | 0,79 | 0,66 | 0,57 | 0,65 | 0,47 |
| Rejeté/raison nie/croyances religieuses | 97,67 | 97,77 | 1,62 | 1,72 | 0,42 | 0,27 | 0,29 | 0,12 | 0,21 | 0,12 |
| INDIRECTE/ÉLECTRONIQUE | | | | | | | | | | |
| Cible d'insultes menaces par cellulaire, texto | 97,72 | 98,41 | 2,09 | 1,14 | 0,16 | 0,36 | 0,03 | 0,09 | 0,07 | 0,12 |
| Propos humiliants sur Internet (ex.: Facebook, autres) | 98,85 | 98,48 | 1,08 | 1,38 | 0,00 | 0,09 | 0,07 | 0,05 | 0,04 | 0,06 |
| Cible d'insultes menaces par courriel | 98,50 | 99,13 | 1,44 | 0,53 | 0,05 | 0,29 | 0,01 | 0,05 | 0,03 | 0,08 |
| INDIRECTE/MATERIELLE | | | | | | | | | | |
| Vol d'objets personnels (ex. Ipod) (m)* | 90,77 | 90,84 | 8,67 | 8,58 | 0,50 | 0,45 | 0,06 | 0,13 | 0,25 | 0,26 |
| Bris intentionnel d'objets personnels | 93,93 | 93,02 | 5,71 | 6,82 | 0,35 | 0,13 | 0,01 | 0,03 | 0,16 | 0,14 |
| Vol de dîner/collation | 96,37 | 96,70 | 3,39 | 3,13 | 0,20 | 0,09 | 0,04 | 0,08 | 0,11 | 0,09 |
| Vol d'argent | 99,27 | 99,76 | 0,73 | 0,21 | 0,00 | 0,00 | 0,00 | 0,03 | 0,01 | 0,01 |
| DIRECTE À CONNOTATION SEXUELLE | | | | | | | | | | |
| Traité de pédale, fif, fifi, tapette ou gouine (m)* | 89,33 | 89,81 | 7,58 | 8,34 | 2,41 | 1,30 | 0,68 | 0,40 | 0,84 | 0,53 |
| Cible de gestes, mots déplacés à connotation sexuelle (m)* | 93,40 | 94,76 | 5,29 | 4,77 | 0,85 | 0,32 | 0,46 | 0,15 | 0,41 | 0,19 |
| Cible de tentative de retrait de vêtement | 97,59 | 98,90 | 2,15 | 1,08 | 0,25 | 0,03 | 0,01 | 0,00 | 0,09 | 0,02 |
| DIRECTE PAR UN ADULTE DE L'ÉCOLE | | | | | | | | | | |
| Ignoré par un adulte, lorsque malmené par d'autres élèves | 75,75 | 79,80 | 20,60 | 17,53 | 2,89 | 2,19 | 0,75 | 0,49 | 1,15 | 0,87 |
| Cible de cris ou de sacres | 88,61 | 91,20 | 10,27 | 8,05 | 0,83 | 0,65 | 0,29 | 0,10 | 0,42 | 0,29 |
| Humilié verbalement par un adulte (m)* | 92,57 | 94,57 | 6,47 | 5,19 | 0,86 | 0,15 | 0,10 | 0,09 | 0,31 | 0,14 |
| Bousculé intentionnellement | 98,73 | 99,45 | 1,05 | 0,45 | 0,12 | 0,06 | 0,10 | 0,04 | 0,08 | 0,03 |
| Frappé (coups) par un adulte | 99,79 | 99,97 | 0,08 | 0,03 | 0,02 | 0,00 | 0,10 | 0,00 | 0,04 | 0,00 |

* Différences significatives et taille de l'effet (i) = importante, (m) = moyenne, (l) = légère

** Moyenne : Nombre moyen de comportements subis par élève en moyenne dans une école

¹ La recherche propose qu'être victime à répétition d'actes d'agression au moins 2 à 3 fois par mois peut avoir des effets néfastes sur l'individu, mais qu'une agression isolée peut aussi entraîner des conséquences graves (Blaya, 2013; Solberg et Olweus, 2003; Vandebosch et Van Cleemput, 2008).

En moyenne dans une école primaire, des différences s'observent entre 2013 et 2015, soit :

Chez l'ensemble des parents, une *diminution* des comportements :

- ◆ *Traité de fif, tapette, lesbienne ou gouine* : diminution modérée (m);
- ◆ *Forcé à faire quelque chose contre son gré* : diminution modérée (m);
- ◆ *Cible de mots ou de gestes à connotation sexuelle* : diminution modérée (m);
- ◆ *Humilié verbalement par un adulte de l'école* : diminution modérée (m);
- ◆ *Insulté ou traité de noms* : diminution légère (l).

Chez les parents de garçons, une *diminution* des comportements :

- ◆ *Menacé par un groupe de jeunes* : diminution modérée (m);
- ◆ *Cible d'humiliation verbale par un adulte de l'école* : diminution modérée (m);
- ◆ *Ignoré par un adulte alors qu'il se faisait malmener par ses pairs* : diminution modérée (m);
- ◆ *Insulté ou menacé par courriel* : diminution légère (l);
- ◆ *Menacé par des groupes de jeunes* : diminution légère (l).

Chez les parents de filles, une *diminution* des comportements :

- ◆ *Gestes ou mots à connotation sexuelle de la part des élèves* : diminution modérée (m).

Chez l'ensemble des parents, une *augmentation* de ce comportement :

- ◆ *Vols d'objets personnels* : augmentation modérée (m).



Tableau 4. Comportements d'agression subis par les élèves au secondaire selon la perception des parents (%) en 2013 et 2015

| | Agressions répétées/harcèlement ¹ | | | | | | | | | |
|--|--|--------------|--|--------------|---------------------------------|-------------|---|-------------|----------------|-------------|
| | Jamais % | | Quelques fois (1 ou 2 fois/an) % | | Souvent (2-3 fois/mois) % | | Très souvent (1 fois et +/sem.) % | | Moyennes ** | |
| | 2013 | 2015 | 2013 | 2015 | 2013 | 2015 | 2013 | 2015 | 2013 | 2015 |
| DIRECTE/INSULTE MENACES | | | | | | | | | | |
| Insulté et traité de noms | 61,18 | 62,83 | 30,44 | 26,86 | 5,34 | 6,23 | 3,04 | 3,81 | 2,59 | 2,99 |
| Menacé pour obtenir quelque chose (taxage) | 95,74 | 95,43 | 3,36 | 4,02 | 0,67 | 0,27 | 0,23 | 0,16 | 0,26 | 0,17 |
| Menacé par un groupe de jeunes | 95,18 | 95,84 | 3,68 | 3,39 | 0,68 | 0,53 | 0,46 | 0,24 | 0,35 | 0,24 |
| Forcé à faire quelque chose contre son gré | 97,32 | 98,31 | 2,18 | 1,57 | 0,31 | 0,10 | 0,20 | 0,02 | 0,16 | 0,05 |
| DIRECTE/PHYSIQUE | | | | | | | | | | |
| Bousculé | 72,51 | 72,74 | 23,61 | 23,56 | 2,78 | 2,29 | 1,09 | 1,21 | 1,29 | 1,24 |
| Frappé (coups) | 92,74 | 93,81 | 6,45 | 4,89 | 0,60 | 0,75 | 0,20 | 0,28 | 0,29 | 0,32 |
| Mordu ou giflé | 98,11 | 97,67 | 1,53 | 1,89 | 0,11 | 0,10 | 0,15 | 0,02 | 0,10 | 0,06 |
| Agressé et gravement blessé | 99,48 | 99,22 | 0,39 | 0,76 | 0,12 | 0,00 | 0,00 | 0,00 | 0,03 | 0,01 |
| INDIRECTE/SOCIALE | | | | | | | | | | |
| Mis à l'écart | 81,44 | 79,76 | 14,55 | 15,13 | 2,38 | 3,08 | 1,63 | 1,91 | 1,27 | 1,51 |
| Rejet/raison caractéristiques personnelles (ex. : trait physique, personnalité, résultats scolaires) | 81,73 | 80,24 | 14,40 | 15,10 | 2,46 | 3,20 | 1,41 | 1,42 | 1,20 | 1,36 |
| Cible de messages blessants, fausses rumeurs (pas sur internet) | 86,69 | 86,02 | 11,01 | 11,22 | 1,55 | 2,00 | 0,75 | 0,72 | 0,74 | 0,82 |
| Rejeté/raison ethnique/croyances religieuses | 97,21 | 98,04 | 2,02 | 1,52 | 0,39 | 0,22 | 0,38 | 0,10 | 0,24 | 0,10 |
| INDIRECTE/ÉLECTRONIQUE | | | | | | | | | | |
| Cible d'insultes menaces par cellulaire, texto | 91,49 | 92,53 | 7,33 | 6,50 | 0,91 | 0,78 | 0,27 | 0,19 | 0,39 | 0,32 |
| Propos humiliants sur Internet (ex.: Facebook, autres) | 92,20 | 91,44 | 6,62 | 6,89 | 0,88 | 1,43 | 0,30 | 0,23 | 0,38 | 0,47 |
| Cible d'insultes menaces par courriel | 94,15 | 94,79 | 5,26 | 4,23 | 0,44 | 0,90 | 0,14 | 0,09 | 0,22 | 0,27 |
| INDIRECTE/MATERIELLE | | | | | | | | | | |
| Vol d'objets personnels (ex. Ipod) (m)* | 83,91 | 87,70 | 14,59 | 11,54 | 0,91 | 0,47 | 0,59 | 0,29 | 0,61 | 0,37 |
| Bris intentionnel d'objets personnels | 94,40 | 95,19 | 4,94 | 4,64 | 0,37 | 0,11 | 0,30 | 0,06 | 0,25 | 0,11 |
| Vol de dîner/collation | 96,27 | 96,98 | 3,31 | 2,66 | 0,30 | 0,25 | 0,12 | 0,11 | 0,15 | 0,13 |
| Vol d'argent | 97,88 | 98,55 | 1,87 | 1,37 | 0,16 | 0,08 | 0,09 | 0,00 | 0,09 | 0,04 |
| DIRECTE /À CONNOTATION SEXUELLE | | | | | | | | | | |
| Traité de pédale, fif, fifi, tapette ou gouine | 85,79 | 86,27 | 11,08 | 9,67 | 1,43 | 2,40 | 1,70 | 1,53 | 1,05 | 1,16 |
| Cible de gestes, mots déplacés à connotation sexuelle | 92,87 | 92,86 | 5,88 | 6,14 | 0,90 | 0,60 | 0,35 | 0,39 | 0,39 | 0,35 |
| Cible de tentative de retrait de vêtement | 99,27 | 99,11 | 0,60 | 0,87 | 0,08 | 0,00 | 0,05 | 0,02 | 0,04 | 0,02 |
| DIRECTE PAR UN ADULTE DE L'ÉCOLE | | | | | | | | | | |
| Ignoré par un adulte, lorsque malmené par d'autres élèves | 87,75 | 87,86 | 10,95 | 11,13 | 0,89 | 0,60 | 0,41 | 0,40 | 0,49 | 0,43 |
| Cible de cris ou de sacres | 89,01 | 89,88 | 10,05 | 9,28 | 0,73 | 0,58 | 0,21 | 0,26 | 0,37 | 0,34 |
| Humilié verbalement par un adulte | 94,96 | 94,81 | 4,36 | 4,91 | 0,44 | 0,10 | 0,24 | 0,19 | 0,24 | 0,16 |
| Bousculé intentionnellement | 99,12 | 99,68 | 0,54 | 0,30 | 0,17 | 0,00 | 0,17 | 0,02 | 0,10 | 0,01 |
| Frappé (coups) par un adulte | 99,68 | 99,84 | 0,12 | 0,07 | 0,12 | 0,02 | 0,08 | 0,06 | 0,05 | 0,03 |

* Différences significatives et taille de l'effet (i) = importante, (m) = moyenne, (l) = légère.

** Moyenne : Nombre moyen de comportements subis par élève en moyenne dans une école

¹ La recherche propose qu'être victime à répétition d'actes d'agression au moins 2 à 3 fois par mois peut avoir des effets néfastes sur l'individu, mais qu'une agression isolée peut aussi entraîner des conséquences graves (Blaya, 2013; Solberg et Olweus, 2003; Vandebosch et Van Cleemput, 2008).

En moyenne dans une école secondaire, des différences s'observent entre 2013 et 2015, soit :

Chez l'ensemble des parents, une *diminution* des comportements : Chez les parents de filles, une *diminution* des comportements :

- ◆ Vols d'objets personnels : diminution modérée (m).
- ◆ Menacée par un groupe d'élèves : diminution modérée (m).

Comportements d'agression des adultes envers les élèves

Les Tableaux 5 et 6 présentent d'abord les pourcentages obtenus en 2013 et 2015 pour les comportements d'agressions subis par les élèves au cours de l'année scolaire. Les résultats sont aussi présentés selon les moyennes (nombre moyen de comportements subis par élève), et indiquent si des changements survenus entre 2013 et 2015 en précisant s'ils sont légers (l), modérés (m) ou importants (i).

Tableau 5. Prévalence (%) des comportements d'agression des adultes envers les élèves à l'école primaire et fréquence moyenne en 2013 et 2015

| SELON LES ÉLÈVES | Agressions répétées/harcèlement ¹ | | | | | | | | | | |
|--|--|-------|----------------------------------|-------|---------------------------|------|-----------------------------------|------|------------|------|--|
| | Jamais % | | Quelques fois (1 ou 2 fois/an) % | | Souvent (2-3 fois/mois) % | | Très souvent (1 fois et +/sem.) % | | Moyennes * | | |
| | 2013 | 2015 | 2013 | 2015 | 2013 | 2015 | 2013 | 2015 | 2013 | 2015 | |
| COMPORTEMENTS | | | | | | | | | | | |
| Cris ou sacres | 84,86 | 85,62 | 13,03 | 12,25 | 1,32 | 1,42 | 0,79 | 0,71 | 0,74 | 0,72 | |
| Regards méprisants | 85,23 | 86,01 | 12,75 | 11,74 | 1,37 | 1,38 | 0,65 | 0,86 | 0,69 | 0,76 | |
| Ignorance d'un adulte, lorsque ridiculisé ou insulté | 87,10 | 88,41 | 11,03 | 10,03 | 1,23 | 1,06 | 0,63 | 0,50 | 0,63 | 0,54 | |
| Humiliations verbales | 93,05 | 93,53 | 5,83 | 5,52 | 0,71 | 0,45 | 0,41 | 0,50 | 0,37 | 0,35 | |
| Bousculades | 97,21 | 97,11 | 2,39 | 2,60 | 0,24 | 0,12 | 0,16 | 0,16 | 0,14 | 0,12 | |

* Moyenne : Nombre moyen de comportements subis par élève en moyenne dans une école

En moyenne dans une école primaire en 2013 et 2015 :

Aucun changement n'est observé dans la perception des élèves du primaire concernant les comportements d'agression des adultes à leur égard.

Tableau 6. Prévalence (%) des comportements d'agression des adultes envers les élèves à l'école secondaire et fréquence moyenne en 2013 et 2015

| SELON LES ÉLÈVES | Agressions répétées/harcèlement ¹ | | | | | | | | | | |
|--|--|-------|----------------------------------|-------|---------------------------|------|-----------------------------------|------|------------|------|--|
| | Jamais % | | Quelques fois (1 ou 2 fois/an) % | | Souvent (2-3 fois/mois) % | | Très souvent (1 fois et +/sem.) % | | Moyennes * | | |
| | 2013 | 2015 | 2013 | 2015 | 2013 | 2015 | 2013 | 2015 | 2013 | 2015 | |
| COMPORTEMENTS | | | | | | | | | | | |
| Cris ou sacres | 81,98 | 83,45 | 14,20 | 13,12 | 2,00 | 1,74 | 1,82 | 1,70 | 1,25 | 1,14 | |
| Regards méprisants | 81,17 | 82,28 | 14,43 | 13,48 | 2,35 | 2,15 | 2,05 | 2,08 | 1,41 | 1,36 | |
| Humiliations verbales | 88,80 | 89,60 | 8,89 | 8,13 | 1,10 | 1,12 | 1,21 | 1,14 | 0,78 | 0,75 | |
| Ignorance d'un adulte, lorsque ridiculisé ou insulté | 91,92 | 92,70 | 5,96 | 5,53 | 0,92 | 0,83 | 1,21 | 0,94 | 0,70 | 0,58 | |
| Bousculades | 97,26 | 97,66 | 1,82 | 1,43 | 0,24 | 0,19 | 0,57 | 0,72 | 0,31 | 0,31 | |

* Moyenne : Nombre moyen de comportements subis par élève en moyenne dans une école

En moyenne dans une école secondaire en 2013 et 2015 :

Aucun changement n'est observé dans la perception des élèves du secondaire concernant les comportements d'agression des adultes à leur égard.

2.3.2 Agressions subies par le personnel scolaire

Tous les membres du personnel scolaire ont été invités à répondre à la question : *Indiquez combien de fois vous avez vécu personnellement les situations suivantes depuis le début de l'année scolaire selon 1) jamais, 2) quelques fois (1 à 2 fois), 3) souvent (2 ou 3 fois par mois) ou 4) très souvent (1 fois ou plus par semaine)*. Il pouvait s'agir d'agressions provenant des élèves, de collègues ou encore de parents d'élèves.

De la part des élèves :

Tableau 7. Prévalence (%) des comportements d'agression des élèves envers les adultes à l'école primaire et fréquence moyenne en 2013 et 2015

| SELON LE PERSONNEL / TOTAL* | Jamais % | | Quelques fois (1 ou 2 fois/an) % | | Souvent (2-3 fois/mois) % | | Très souvent (1 fois et +/sem.) % | | Moyennes ** | |
|--|----------|--------|----------------------------------|-------|---------------------------|-------|-----------------------------------|------|-------------|------|
| | 2013 | 2015 | 2013 | 2015 | 2013 | 2015 | 2013 | 2015 | 2013 | 2015 |
| COMPORTEMENTS | | | | | | | | | | |
| Impolitesses (insultes, grossièretés, etc.) | 25,16 | 31,80 | 54,47 | 48,29 | 13,17 | 12,61 | 7,20 | 7,31 | 5,97 | 5,80 |
| Bousculades | 86,35 | 85,94 | 12,18 | 12,78 | 1,15 | 0,80 | 0,32 | 0,49 | 0,52 | 0,52 |
| Coups | 86,10 | 85,82 | 12,55 | 12,51 | 0,96 | 0,97 | 0,40 | 0,70 | 0,52 | 0,63 |
| Menaces | 87,56 | 90,13 | 10,53 | 7,83 | 1,41 | 1,83 | 0,51 | 0,21 | 0,62 | 0,56 |
| Bris de biens personnels | 88,29 | 88,75 | 10,19 | 10,06 | 0,82 | 0,88 | 0,09 | 0,31 | 0,35 | 0,44 |
| Fausses rumeurs / propos humiliants (pas par Internet) | 95,22 | 95,90 | 3,80 | 3,85 | 0,25 | 0,15 | 0,12 | 0,10 | 0,15 | 0,12 |
| Menaces avec un objet (ex.: arme, bâton, mobilier) | 96,68 | 98,06 | 2,71 | 1,69 | 0,00 | 0,25 | 0,00 | 0,00 | 0,04 | 0,08 |
| Propos ou gestes à connotation sexuelle | 97,47 | 98,34 | 1,89 | 1,57 | 0,00 | 0,09 | 0,03 | 0,00 | 0,04 | 0,04 |
| Messages humiliants via Internet (ex.: Facebook ou autres) | 99,09 | 99,93 | 0,30 | 0,07 | 0,00 | 0,00 | 0,00 | 0,00 | 0,00 | 0,00 |
| Messages humiliants par courriel | 99,28 | 100,00 | 0,11 | 0,00 | 0,00 | 0,00 | 0,00 | 0,00 | 0,00 | 0,00 |

*Personnel enseignant, professionnel et autres personnels

**Moyenne : Nombre de comportements moyens subis par un adulte en moyenne dans une école primaire au cours de l'année scolaire

En moyenne dans une école primaire en 2013 et 2015 :

Aucun changement n'est observé dans la perception du personnel du primaire concernant les comportements d'agression des élèves à leur égard.

Tableau 8. Prévalence (%) des comportements d'agression des élèves envers les adultes à l'école secondaire et fréquence moyenne en 2013 et 2015

| SELON LE PERSONNEL / TOTAL* | Jamais % | | Quelques fois (1 ou 2 fois/an) % | | Agressions répétées/harcèlement ¹ | | | | Moyennes ** | |
|--|----------|-------|----------------------------------|-------|--|------|------------------------------------|------|-------------|------|
| | 2013 | 2015 | 2013 | 2015 | Souvent (2-3 fois/mois) % | | Très souvent (1 fois et +/-sem.) % | | 2013 | 2015 |
| COMPORTEMENTS | 2013 | 2015 | 2013 | 2015 | 2013 | 2015 | 2013 | 2015 | 2013 | 2015 |
| Impolitesses | 36,85 | 43,54 | 52,51 | 46,07 | 7,32 | 8,17 | 3,32 | 2,09 | 3,41 | 3,06 |
| Menaces | 92,28 | 94,15 | 7,22 | 5,35 | 0,21 | 0,24 | 0,29 | 0,25 | 0,25 | 0,22 |
| Fausse rumeurs / propos humiliants (pas par Internet) | 90,34 | 93,53 | 5,88 | 5,95 | 0,67 | 0,13 | 0,03 | 0,39 | 0,24 | 0,25 |
| Bris de biens personnels | 92,02 | 94,99 | 4,34 | 4,50 | 0,40 | 0,21 | 0,15 | 0,30 | 0,20 | 0,22 |
| Bousculades | 96,40 | 96,28 | 3,53 | 3,34 | 0,03 | 0,11 | 0,05 | 0,27 | 0,08 | 0,17 |
| Propos ou gestes à connotation sexuelle | 91,83 | 96,00 | 4,46 | 3,63 | 0,46 | 0,21 | 0,16 | 0,16 | 0,22 | 0,15 |
| Messages humiliants via Internet (ex.: Facebook, etc.) | 92,65 | 97,45 | 4,27 | 2,36 | 0,00 | 0,03 | 0,00 | 0,16 | 0,07 | 0,10 |
| Messages humiliants par courriel | 95,88 | 98,46 | 1,01 | 1,38 | 0,03 | 0,00 | 0,00 | 0,16 | 0,02 | 0,08 |
| Coups | 99,35 | 98,49 | 0,57 | 1,16 | 0,03 | 0,08 | 0,05 | 0,27 | 0,03 | 0,13 |
| Menaces avec un objet (ex.: arme, bâton, mobilier) | 96,80 | 99,32 | 0,06 | 0,43 | 0,05 | 0,00 | 0,00 | 0,25 | 0,01 | 0,09 |

*Personnel enseignant, professionnel et autres personnels

**Moyenne : Nombre de comportements moyens subis par un adulte en moyenne dans une école primaire au cours de l'année scolaire

En moyenne dans une école secondaire en 2013 et 2015 :

Aucun changement n'est observé dans la perception du personnel du secondaire concernant les comportements d'agression des élèves à leur égard.



De la part des collègues :

Tableau 9. Prévalence (%) des comportements d'agression entre collègues à l'école primaire et fréquence moyenne en 2013 et 2015

| SELON LE PERSONNEL / TOTAL* | Jamais % | | Quelques fois (1 ou 2 fois/an) % | | Souvent (2-3 fois/mois) % | | Très souvent (1 fois et +/sem.) % | | Moyennes** | |
|--|--|--------------|----------------------------------|-------------|---------------------------|-------------|-----------------------------------|-------------|-------------|-------------|
| | Agressions répétées/harcèlement ¹ | | | | | | | | | |
| | 2013 | 2015 | 2013 | 2015 | 2013 | 2015 | 2013 | 2015 | 2013 | 2015 |
| COMPORTEMENTS | | | | | | | | | | |
| Actions détournées pour m'exclure du groupe de collègues | 90,76 | 93,78 | 7,86 | 5,82 | 0,57 | 0,33 | 0,19 | 0,07 | 0,30 | 0,18 |
| Insultes et sacres | 95,32 | 96,84 | 3,98 | 2,93 | 0,06 | 0,14 | 0,03 | 0,09 | 0,08 | 0,10 |
| Propos humiliants | 95,88 | 97,99 | 3,15 | 1,78 | 0,25 | 0,14 | 0,11 | 0,09 | 0,14 | 0,09 |
| Menaces (I)* | 96,91 | 99,00 | 2,36 | 1,00 | 0,12 | 0,00 | 0,00 | 0,00 | 0,06 | 0,02 |
| Propos à connotation sexuelle | 98,26 | 98,66 | 0,91 | 1,28 | 0,00 | 0,05 | 0,22 | 0,00 | 0,09 | 0,03 |
| Agressions physiques | 99,14 | 99,92 | 0,25 | 0,08 | 0,00 | 0,00 | 0,00 | 0,00 | 0,00 | 0,00 |

*Personnel enseignant, professionnel et autres personnels

**Moyenne : Nombre de comportements moyens subis par un adulte en moyenne dans une école primaire au cours de l'année scolaire

En moyenne dans une école primaire, des différences s'observent entre 2013 et 2015, soit :

Chez l'ensemble du personnel scolaire, une *diminution* des comportements :

- ◆ *Menacé par un collègue* : diminution légère (I).

Tableau 10. Prévalence (%) des comportements d'agression entre collègues à l'école secondaire et fréquence moyenne en 2013 et 2015

| SELON LE PERSONNEL / TOTAL* | Jamais % | | Quelques fois (1 ou 2 fois/an) % | | Souvent (2-3 fois/mois) % | | Très souvent (1 fois et +/sem.) % | | Moyennes** | |
|--|--|-------|----------------------------------|------|---------------------------|------|-----------------------------------|------|------------|------|
| | Agressions répétées/harcèlement ¹ | | | | | | | | | |
| | 2013 | 2015 | 2013 | 2015 | 2013 | 2015 | 2013 | 2015 | 2013 | 2015 |
| COMPORTEMENTS | | | | | | | | | | |
| Actions détournées pour m'exclure du groupe de collègues | 85,92 | 89,25 | 9,45 | 9,04 | 1,33 | 1,28 | 0,21 | 0,43 | 0,50 | 0,54 |
| Insultes et sacres | 90,79 | 95,18 | 5,89 | 4,49 | 0,10 | 0,17 | 0,13 | 0,16 | 0,16 | 0,16 |
| Propos humiliants | 91,42 | 95,33 | 4,92 | 3,94 | 0,37 | 0,48 | 0,21 | 0,25 | 0,23 | 0,24 |
| Menaces | 93,75 | 96,71 | 2,83 | 2,93 | 0,33 | 0,20 | 0,00 | 0,16 | 0,11 | 0,14 |
| Propos à connotation sexuelle | 93,40 | 96,71 | 3,14 | 2,95 | 0,33 | 0,18 | 0,05 | 0,16 | 0,14 | 0,14 |
| Agressions physiques | 96,76 | 99,14 | 0,16 | 0,70 | 0,00 | 0,00 | 0,00 | 0,16 | 0,00 | 0,07 |

*Personnel enseignant, professionnel et autres personnels

**Moyenne : Nombre de comportements moyens subis par un adulte en moyenne dans une école primaire au cours de l'année scolaire

En moyenne dans une école secondaire en 2013 et 2015 :

Aucun changement n'est observé dans la perception du personnel du secondaire concernant les comportements d'agression entre collègues.

¹ La recherche propose qu'être victime à répétition d'actes d'agression au moins 2 à 3 fois par mois peut avoir des effets néfastes sur l'individu, mais qu'une agression isolée peut aussi entraîner des conséquences graves (Blaya, 2013 ; Solberg et Olweus, 2003 ; Vandebosch et Van Cleemput, 2008).

De la part des parents :

Tableau 11. Prévalence (%) des comportements d'agression des parents envers le personnel scolaire du primaire et fréquence moyenne en 2013 et 2015

| SELON LE PERSONNEL / TOTAL* | Jamais % | | Quelques fois (1 ou 2 fois/an) % | | Souvent (2-3 fois/mois) % | | Très souvent (1 fois et +/sem.) % | | Moyennes ** | |
|---------------------------------|--|--------------|----------------------------------|-------------|---------------------------|-------------|-----------------------------------|-------------|-------------|-------------|
| | Agressions répétées/harcèlement ¹ | | | | | | | | | |
| | 2013 | 2015 | 2013 | 2015 | 2013 | 2015 | 2013 | 2015 | 2013 | 2015 |
| COMPORTEMENTS | | | | | | | | | | |
| Sacres et insultes | 87,61 | 91,33 | 11,04 | 8,31 | 0,68 | 0,35 | 0,05 | 0,00 | 0,32 | 0,20 |
| Menaces (I)* | 93,42 | 95,82 | 5,75 | 4,05 | 0,22 | 0,13 | 0,00 | 0,00 | 0,13 | 0,09 |
| Messages injurieux par courriel | 97,84 | 96,98 | 1,44 | 2,80 | 0,11 | 0,22 | 0,00 | 0,00 | 0,04 | 0,09 |
| Agressions physiques | 99,36 | 99,80 | 0,00 | 0,20 | 0,00 | 0,00 | 0,03 | 0,00 | 0,01 | 0,00 |

* Personnel enseignant, professionnel et autres personnels

**Moyenne : Nombre de comportements moyens subis par un adulte en moyenne dans une école primaire au cours de l'année scolaire

Les résultats indiquent qu'en moyenne dans une école primaire, des différences s'observent entre 2013 et 2015, soit :

- ◆ En 2015, l'ensemble du personnel rapporte un peu moins (I) de menaces faites par des parents.
- ◆ En 2015, le personnel féminin déclare un peu moins (I) qu'un parent d'élève l'a menacé.

Tableau 12. Prévalence (%) des comportements d'agression des parents envers le personnel scolaire du secondaire et fréquence moyenne en 2013 et 2015

| SELON LE PERSONNEL / TOTAL* | Jamais % | | Quelques fois (1 ou 2 fois/an) % | | Souvent (2-3 fois/mois) % | | Très souvent (1 fois et +/sem.) % | | Moyennes ** | |
|---------------------------------|--|--------------|----------------------------------|-------------|---------------------------|-------------|-----------------------------------|-------------|-------------|-------------|
| | Agressions répétées/harcèlement ¹ | | | | | | | | | |
| | 2013 | 2015 | 2013 | 2015 | 2013 | 2015 | 2013 | 2015 | 2013 | 2015 |
| COMPORTEMENTS | | | | | | | | | | |
| Sacres et insultes | 83,83 | 89,89 | 12,61 | 9,75 | 0,45 | 0,20 | 0,02 | 0,16 | 0,30 | 0,24 |
| Menaces (I)* | 91,40 | 96,06 | 5,42 | 3,67 | 0,10 | 0,11 | 0,00 | 0,16 | 0,10 | 0,13 |
| Messages injurieux par courriel | 92,26 | 95,98 | 4,43 | 3,69 | 0,20 | 0,17 | 0,03 | 0,16 | 0,12 | 0,15 |
| Agressions physiques | 96,91 | 99,84 | 0,00 | 0,00 | 0,00 | 0,00 | 0,00 | 0,16 | 0,00 | 0,06 |

*Personnel enseignant, professionnel et autres personnels

**Moyenne : Nombre de comportements moyens subis par un adulte en moyenne dans une école primaire au cours de l'année scolaire.

En moyenne dans une école secondaire, des différences s'observent entre 2013 et 2015, soit :

- ◆ En 2015, aucun changement n'est survenu chez l'ensemble du personnel scolaire quant à la fréquence des agressions faites par des parents envers le personnel scolaire.
- ◆ En 2015, le personnel féminin déclare un peu moins (I) qu'un parent d'élève a « sacré » après ou l'a insulté.

2.4 Utilisation des technologies de l'information par les élèves

Bien que les Tableaux 3 et 4 n'indiquent pas de différence significative concernant la victimisation des élèves via les technologies de l'information (cyberagression ou cyberintimidation), les Tableaux 13 et 14 montrent que les jeunes du primaire et du secondaire sont beaucoup plus nombreux (i) en 2015 à posséder ce type d'appareil.

Tableau 13. Usage des technologies par les élèves du primaire (4^e-5^e-6^e) en 2013 et 2015

| | 2013 | | | 2015 | | |
|---|---------|-------|-------|---------|-------|-------|
| | Total % | F % | G % | Total % | F % | G % |
| Possède appareil électronique pouvant recevoir et envoyer texto (i)* | 77,40 | 83,70 | 69,90 | 87,90 | 91,60 | 81,40 |
| À la maison, peut accéder librement à Internet sans surveillance d'un adulte (m)* | 94,60 | 94,90 | 93,20 | 95,70 | 95,90 | 93,40 |
| À l'école, peut accéder librement à Internet sans surveillance d'un adulte (m)* | 41,40 | 40,30 | 43,40 | 52,70 | 53,20 | 51,70 |

* Différences significatives et taille de l'effet (i) = importante, (m) = moyenne, (l) = légère.

En moyenne dans une école primaire, des différences s'observent entre 2013 et 2015, soit :

- ◆ En 2015, les élèves disent posséder beaucoup plus d'appareils électroniques (i);
- ◆ En 2015, les filles en possèderaient beaucoup plus que celles de 2013 (i); les garçons en possèderaient aussi beaucoup plus que ceux de 2013 (i).

Tableau 14. Usage des technologies par les élèves du secondaire en 2013 et 2015

| | 2013 | | | 2015 | | |
|--|---------|-------|-------|---------|-------|-------|
| | Total % | F % | G % | Total % | F % | G % |
| Possède appareil électronique pouvant recevoir et envoyer texto (i)* | 60,60 | 62,50 | 58,50 | 75,70 | 78,70 | 73,00 |
| À la maison, peut accéder librement à Internet sans surveillance d'un adulte | 78,20 | 75,60 | 81,20 | 77,90 | 75,80 | 80,20 |
| À l'école, peut accéder librement à Internet sans surveillance d'un adulte | 13,70 | 12,30 | 15,40 | 14,60 | 12,50 | 17,00 |

* Différences significatives et taille de l'effet (i) = importante, (m) = moyenne, (l) = légère.

En moyenne dans une école secondaire, des différences s'observent entre 2013 et 2015, soit :

- ◆ En 2015, les élèves disent posséder beaucoup plus d'appareils électroniques (i);
- ◆ En 2015, les filles en possèderaient beaucoup plus que celles de 2013 (i); les garçons en possèderaient aussi beaucoup plus que ceux de 2013 (i);
- ◆ **À la maison**, les élèves disent accéder plus facilement à Internet en 2015 qu'en 2013 (m) sans surveillance d'un adulte; en 2015, les filles disent y accéder un peu plus facilement que celles de 2013 (l);
- ◆ **À l'école**, les élèves disent avoir plus facilement accès à Internet sans surveillance d'un adulte (m) en 2015; les filles disent pouvoir y accéder plus facilement que celles de 2013 (m).

2.5 Lieux à risque dans et autour de l'école

Les élèves et le personnel scolaire ont été invités à répondre à la question : *Selon vous, est-ce qu'il y a souvent de la violence qui se produit à ces endroits ?* Une série de lieux leur a été présentée et ils devaient répondre par oui ou par non. Les Figures 16 à 19 présentent les changements survenus dans la perception des élèves et du personnel scolaire.

Perception des élèves et du personnel scolaire au primaire

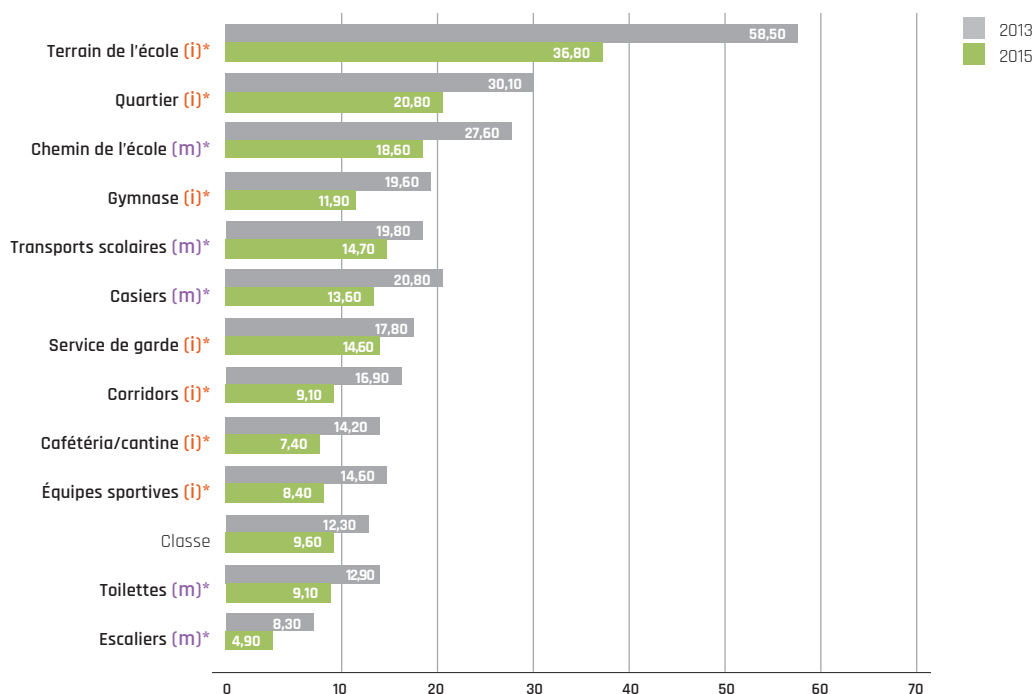


Figure 16. Pourcentage (%) des élèves du primaire qui ont déclaré voir souvent de la violence dans ces lieux en 2013 et 2015

Les résultats montrent qu'en moyenne dans une école primaire, une diminution du nombre des élèves qui rapportent voir souvent de la violence dans 12 des 13 lieux soumis à leur attention.

En 2015, moins d'élèves rapportent voir souvent de la violence :

- ◆ Sur le terrain de l'école, dans le gymnase, les corridors, la cafétéria/cantine, les équipes sportives : une diminution importante (i) tant chez les filles que chez les garçons;
- ◆ Dans le quartier : une diminution importante pour l'ensemble des élèves (i), importante pour les filles (i) mais modérée (m) pour les garçons;
- ◆ Sur le chemin de l'école, les casiers et les escaliers : une diminution modérée (m) tant pour les filles que pour les garçons;
- ◆ Dans les transports scolaires et les toilettes : une diminution modérée chez l'ensemble des élèves (m), de même que chez les garçons, mais légère chez les filles (l);
- ◆ Dans la classe : une différence positive, mais modérée (m) est rapportée par les filles seulement;
- ◆ Au service de garde : une diminution légère (l) chez l'ensemble des élèves, modérée chez les filles (m), mais sans changement pour les garçons.

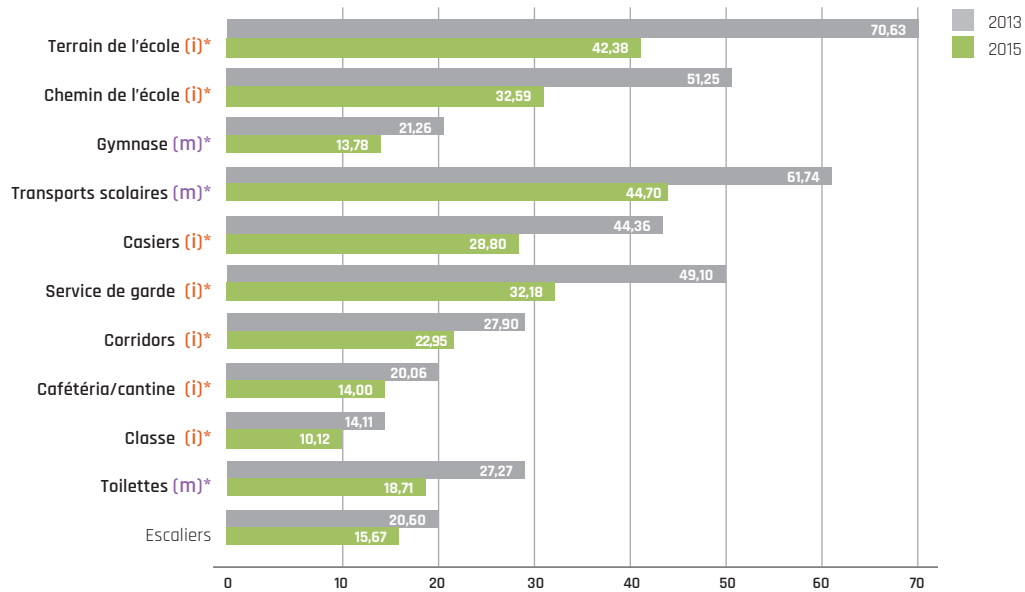


Figure 17. Pourcentage (%) du personnel scolaire du primaire qui a déclaré voir souvent de la violence dans ces lieux en 2013 et 2015

Les résultats montrent qu'en moyenne dans une école primaire, moins de membres du personnel rapportent voir souvent de la violence dans 10 des 11 lieux soumis à leur attention.

En 2015, moins de membres du personnel rapportent voir souvent de la violence :

- ◆ *Sur le terrain de l'école* : diminution importante (i) tant chez le personnel masculin que féminin;
- ◆ *Dans les casiers* : diminution importante (i) chez l'ensemble du personnel, mais modérée (m) tant chez le personnel masculin que féminin;
- ◆ *Au service de garde*; diminution importante (i) chez l'ensemble du personnel, de même que chez le personnel féminin, mais une diminution modérée (m), chez le personnel masculin;
- ◆ *Sur le chemin de l'école* : diminution importante chez l'ensemble du personnel (i), mais modérée selon le personnel masculin (m) et le personnel féminin (m).
- ◆ *Au gymnase, dans les transports scolaires, les toilettes* :
- ◆ *diminution modérée (m) chez l'ensemble du personnel, et chez le personnel féminin seulement (m) en 2015;*
- ◆ *Dans les corridors et dans les classes* : une diminution légère (l) chez l'ensemble du personnel, et une légère diminution (l) chez le personnel féminin seulement en 2015;
- ◆ *Au gymnase, dans les transports scolaires, les toilettes* : diminution modérée (m) chez l'ensemble du personnel, et chez le personnel féminin seulement (m) en 2015;
- ◆ *À la cafétéria/cantine* : une diminution légère (l), chez l'ensemble du personnel, mais modérée (m) chez le personnel féminin seulement en 2015;
- ◆ *Dans les escaliers* : diminution légère (l), seulement chez le personnel féminin.

Perception des élèves et du personnel scolaire au secondaire

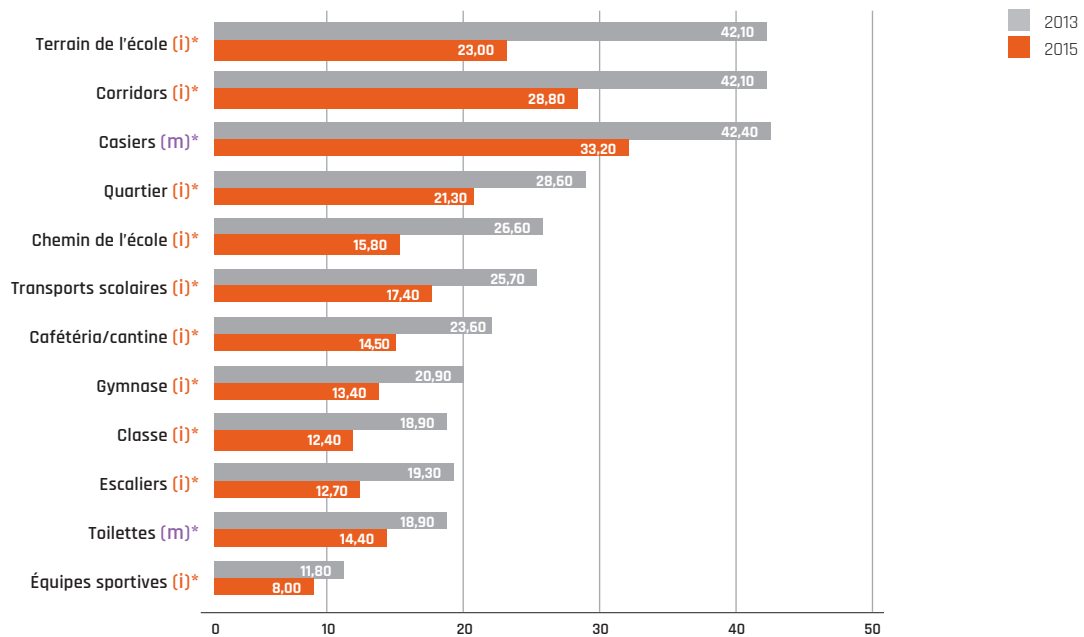


Figure 18. Pourcentage (%) des élèves du secondaire qui rapportent que la violence se produit souvent dans ces lieux en 2013 et 2015

Les résultats indiquent qu'en moyenne dans une école secondaire, en 2015 comparativement à 2013, il y a une diminution du nombre d'élèves qui rapportent que la violence se produit souvent sur l'ensemble des lieux soumis à leur attention.

En 2015, moins d'élèves rapportent voir souvent de la violence :

- ◆ Sur le terrain de l'école, dans les corridors, le gymnase : diminution importante (i) tant chez les filles que chez les garçons;
- ◆ À la cafétéria/cantine : diminution importante chez l'ensemble des élèves (i), mais modérée (m) parmi les garçons et les filles;
- ◆ Sur le chemin de l'école, dans le quartier, dans les transports scolaires, les équipes sportives : diminution importante chez l'ensemble des élèves (i), de même que chez les filles, mais cette diminution est modérée (m) chez les garçons;
- ◆ Dans les salles de casiers : diminution modérée (m), chez les garçons comme chez les filles;
- ◆ Dans la classe ou dans les escaliers : diminution importante chez l'ensemble des élèves (i) de même que chez les garçons et modérée (m) chez les filles;
- ◆ Dans les toilettes : diminution modérée pour l'ensemble des élèves (m), mais cette diminution modérée (m) n'est observée que chez les filles.

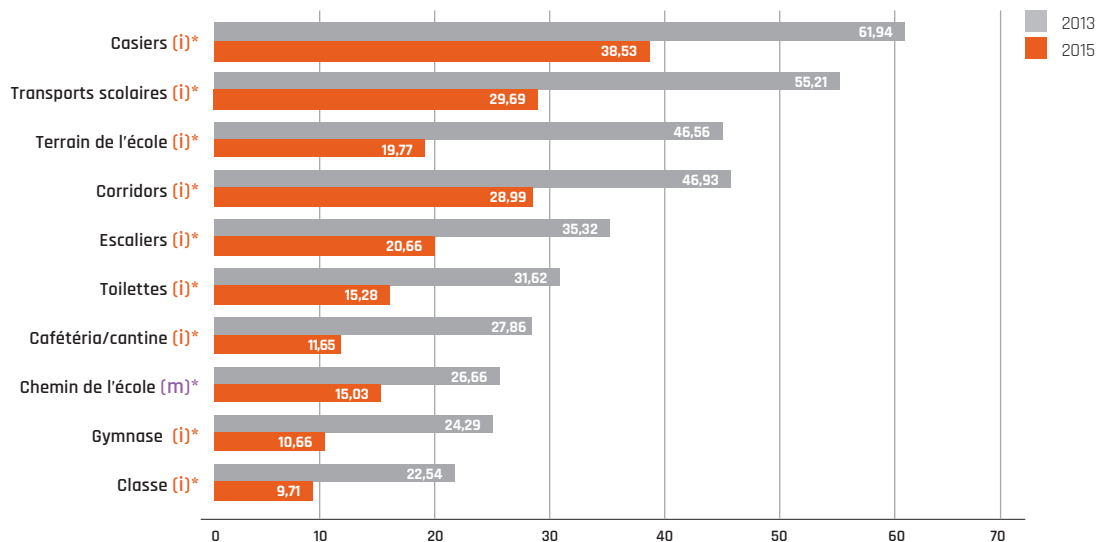


Figure 19. Pourcentage du personnel du secondaire qui déclare voir souvent de la violence dans ces lieux en 2013 et 2015 (%)

Les résultats montrent qu'en moyenne dans une école secondaire, en 2015 comparativement à 2013, moins de membres du personnel voient que la violence se produit souvent dans tous les lieux soumis à leur attention.

En 2015, moins de membres du personnel rapportent voir souvent de la violence :

- ◆ Sur le terrain de l'école, les corridors, les casiers, les transports scolaires, la cafétéria/cantine, le gymnase, la classe, les toilettes : diminution importante (i) observée tant chez le personnel masculin que féminin;
- ◆ Dans les escaliers : une diminution importante chez l'ensemble du personnel (i), mais cette diminution diffère selon le sexe du personnel, puisqu'elle est importante (i) chez le personnel masculin et modérée (m) chez le personnel féminin;
- ◆ Sur le chemin de l'école : diminution modérée (m) tant chez le personnel masculin que féminin.

2.6 Interventions pratiquées en prévention, gestion et évaluation

Une série d'activités de prévention, de gestion et d'évaluation en contexte de violence à l'école ont été proposées aux répondants afin de connaître leurs pratiques, et la fréquence à laquelle ils effectuent certaines tâches. Seuls les enseignants

et les professionnels de l'école ont été invités à répondre à la consigne suivante : *Indiquez la fréquence à laquelle il vous est arrivé de pratiquer ces activités au cours des deux dernières années.* Ils pouvaient répondre jamais, 1 à 3 fois ou 4 fois et +. Dans cette sous-section, les résultats présentés dans les figures ou tableaux concernent les interventions pratiquées par l'ensemble du personnel enseignant et professionnel.

Tableau 15. Pourcentage du personnel du primaire ayant pratiqué des activités de prévention, de gestion ou d'évaluation en contexte de violence à l'école en 2013 et 2015 (% et moyennes).

| | Jamais % | | Quelques fois (1 à 3 fois) % | | Souvent (4 fois et +) % | | Moyennes** | |
|--|--------------|--------------|------------------------------|--------------|-------------------------|--------------|-------------|-------------|
| | 2013 | 2015 | 2013 | 2015 | 2013 | 2015 | 2013 | 2015 |
| ACTIVITÉS PRÉVENTIVES | | | | | | | | |
| J'ai consulté un professionnel de l'école pour prévenir les comportements violents de certains élèves | 21,08 | 22,61 | 54,23 | 54,09 | 24,69 | 23,31 | 2,44 | 2,36 |
| J'ai consulté des collègues sur les moyens à prendre pour prévenir la violence à l'école | 19,40 | 21,35 | 58,29 | 56,83 | 22,31 | 21,82 | 2,39 | 2,34 |
| J'ai utilisé des activités visant le développement de la collaboration entre les élèves (ex.: coopérative scolaire, tutorat) | 24,06 | 23,87 | 37,79 | 39,52 | 38,15 | 36,61 | 2,85 | 2,80 |
| J'ai animé des activités de groupe visant le développement des habiletés sociales chez les jeunes | 25,62 | 27,16 | 38,57 | 33,60 | 35,82 | 39,25 | 2,74 | 2,83 |
| J'ai animé des activités éducatives ou des discussions en classe suite à des événements violents survenus à l'école (i)* | 27,39 | 51,22 | 45,24 | 36,15 | 27,37 | 12,63 | 2,41 | 1,42 |
| J'ai animé une activité préventive sur le sujet de la violence en classe | 28,76 | 34,43 | 46,28 | 40,84 | 24,96 | 24,73 | 2,30 | 2,18 |
| J'ai contribué à mettre sur pied ou j'ai participé à des activités destinées aux élèves en difficulté de comportement | 48,56 | 52,92 | 36,73 | 33,60 | 14,71 | 13,49 | 1,54 | 1,41 |
| J'ai participé à un comité visant à mettre en place des activités de prévention de la violence applicables à toute l'école | 63,36 | 68,51 | 25,02 | 22,59 | 11,62 | 8,90 | 1,14 | 0,94 |
| J'ai invité des parents à participer à une activité en lien avec la violence à l'école | 91,71 | 92,00 | 7,27 | 6,83 | 1,01 | 1,17 | 0,20 | 0,20 |
| PRATIQUES DE GESTION DES COMPORTEMENTS VIOLENTS | | | | | | | | |
| J'ai pratiqué une médiation entre deux élèves en conflit | 6,49 | 7,11 | 29,22 | 32,20 | 64,29 | 60,69 | 4,12 | 3,98 |
| J'ai incité un élève qui avait agressé un pair à réparer le tort causé à sa victime | 15,16 | 17,49 | 46,08 | 48,69 | 38,76 | 33,82 | 3,05 | 2,83 |
| Je suis intervenu pour gérer une crise d'agressivité d'un élève | 18,33 | 20,18 | 52,93 | 56,89 | 28,74 | 22,93 | 2,64 | 2,40 |
| Je suis intervenu pour accompagner un élève qui était victime de la violence de ses pairs | 27,97 | 27,64 | 55,62 | 56,66 | 16,41 | 15,70 | 2,01 | 2,00 |
| J'ai exigé qu'un élève répare ou remplace du matériel qu'il avait brisé | 29,49 | 35,50 | 52,42 | 49,12 | 18,09 | 15,38 | 2,04 | 1,83 |
| Je suis intervenu pour séparer deux élèves lors d'une bataille (l)* | 43,31 | 48,81 | 46,83 | 45,22 | 9,87 | 5,97 | 1,48 | 1,23 |
| J'ai invité des parents pour discuter de l'implication de leur enfant dans des situations de violence (élèves victimes, agresseurs ou témoins de violence) | 55,51 | 56,78 | 37,13 | 35,72 | 7,37 | 7,50 | 1,15 | 1,13 |
| ACTIVITÉS D'ÉVALUATION EN CONTEXTE DE VIOLENCE À L'ÉCOLE | | | | | | | | |
| J'ai pratiqué une évaluation portant sur les manifestations de la violence à notre école, avant celle-ci | 60,46 | 52,88 | 36,23 | 44,41 | 3,31 | 2,70 | 0,91 | 1,04 |
| J'ai participé à l'évaluation de projets mis en place dans mon école pour réduire la violence | 52,86 | 56,78 | 40,77 | 38,82 | 6,37 | 4,40 | 1,17 | 1,02 |
| J'ai consulté les élèves de la classe concernant leur perception du phénomène de la violence à l'école (question exclusive aux enseignants) | 48,80 | 53,53 | 44,55 | 40,25 | 6,65 | 6,21 | 1,26 | 1,15 |
| J'ai procédé à une autoévaluation de ma pratique de gestion de classe (question exclusive aux enseignants) (m)* | 30,20 | 21,59 | 49,70 | 50,70 | 20,09 | 27,71 | 2,10 | 2,54 |

* Différences significatives et taille de l'effet (i) = importante, (m) = moyenne, (l) = légère

** Moyennes : Nombre moyen d'activités pratiquées par individu en moyenne dans une école primaire : (jamais= 0, 1 à 3 fois= moy. 2 activités, et 4 fois et + = moy. 5,5 activités).

Les résultats montrent qu'en moyenne dans une école primaire, des différences entre 2013 et 2015 existent dans la fréquence des pratiques éducatives déclarées par le personnel scolaire (enseignants, professionnels) :

Chez l'ensemble du personnel scolaire, en 2015 :

- ◆ Une diminution importante (i) d'activités éducatives ou de discussions animées en classe suite à des événements violents survenus à l'école durant les deux dernières années;
- ◆ Une diminution légère (l) d'interventions pour séparer deux élèves lors d'une bataille.

Chez le personnel enseignant seulement en 2015 :

- ◆ Une augmentation modérée (m) concernant l'autoévaluation de leur gestion de classe au cours des deux dernières années est présente pour l'ensemble du personnel, mais seul le personnel féminin a rapporté cette augmentation (m) entre les deux temps de mesure.

Chez le personnel féminin seulement, d'autres changements en 2015 :

- ◆ Une diminution importante (i) d'animation d'activités éducatives ou de discussions en classe suite à des événements violents survenus à l'école durant les deux dernières années;
- ◆ Une légère diminution (l) d'incitations auprès d'élèves à réparer le tort causé à un pair, à réparer ou remplacer du matériel brisé.
- ◆ Une légère diminution (l) d'interventions pour séparer deux élèves lors d'une bataille et de participation à des projets mis en place dans l'école pour réduire la violence.



Tableau 16. Pourcentage du personnel du secondaire ayant pratiqué des activités de prévention, de gestion ou d'évaluation en contexte de violence à l'école en 2013 et 2015 (% et moyennes)

| | Jamais % | | Quelques fois (1 à 3 fois) % | | Souvent (4 fois et +) % | | Moyennes** | |
|--|----------|-------|------------------------------|-------|-------------------------|-------|------------|------|
| | 2013 | 2015 | 2013 | 2015 | 2013 | 2015 | 2013 | 2015 |
| ACTIVITÉS PRÉVENTIVES | | | | | | | | |
| J'ai consulté un professionnel de l'école pour prévenir les comportements violents de certains élèves (m)* | 34,73 | 34,89 | 51,58 | 40,87 | 13,70 | 7,99 | 1,78 | 1,47 |
| J'ai consulté des collègues sur les moyens à prendre pour prévenir la violence à l'école (l)* | 39,79 | 38,02 | 48,06 | 41,02 | 12,15 | 4,76 | 1,63 | 1,34 |
| J'ai utilisé des activités visant le développement de la collaboration entre les élèves (ex.: coopérative scolaire, tutorat) | 39,26 | 28,91 | 36,00 | 36,16 | 24,74 | 18,73 | 2,08 | 2,06 |
| J'ai animé des activités de groupe visant le développement des habiletés sociales chez les jeunes | 53,52 | 48,24 | 34,54 | 26,51 | 11,95 | 9,01 | 1,35 | 1,32 |
| J'ai animé des activités éducatives ou des discussions en classe suite à des événements violents survenus à l'école (i)* | 61,38 | 68,39 | 33,03 | 14,28 | 5,59 | 1,18 | 0,97 | 0,44 |
| J'ai animé une activité préventive sur le sujet de la violence en classe | 62,49 | 57,69 | 31,98 | 21,54 | 5,52 | 4,53 | 0,94 | 0,93 |
| J'ai contribué à mettre sur pied ou j'ai participé à des activités destinées aux élèves en difficulté de comportement | 58,24 | 53,96 | 31,87 | 23,58 | 9,89 | 6,30 | 1,18 | 1,07 |
| J'ai participé à un comité visant à mettre en place des activités de prévention de la violence applicables à toute l'école | 74,54 | 68,42 | 17,80 | 12,42 | 7,66 | 2,96 | 0,78 | 0,65 |
| J'ai invité des parents à participer à une activité en lien avec la violence à l'école | 94,67 | 81,92 | 4,92 | 1,78 | 0,42 | 0,06 | 0,12 | 0,09 |
| PRATIQUES DE GESTION DES COMPORTEMENTS VIOLENTS | | | | | | | | |
| J'ai pratiqué une médiation entre deux élèves en conflit (m)* | 33,72 | 30,63 | 48,82 | 45,31 | 17,46 | 7,91 | 1,94 | 1,65 |
| Je suis intervenu pour gérer une crise d'agressivité d'un élève | 44,57 | 40,55 | 48,22 | 39,35 | 7,21 | 3,94 | 1,36 | 1,22 |
| Je suis intervenu pour accompagner un élève qui était victime de la violence de ses pairs | 44,37 | 45,03 | 47,14 | 35,87 | 8,50 | 2,95 | 1,41 | 1,11 |
| Je suis intervenu pour accompagner un élève qui était victime de la violence de ses pairs (m)* | 53,09 | 47,41 | 41,16 | 33,48 | 5,75 | 2,96 | 1,14 | 0,94 |
| J'ai exigé qu'un élève répare ou remplace du matériel qu'il avait brisé | 51,84 | 43,19 | 39,86 | 35,85 | 8,30 | 4,81 | 1,25 | 1,17 |
| J'ai incité un élève qui avait agressé un pair à réparer le tort causé à sa victime | 75,20 | 64,39 | 22,43 | 18,91 | 2,37 | 0,54 | 0,58 | 0,46 |
| Je suis intervenu pour séparer deux élèves lors d'une bataille | 81,51 | 70,64 | 14,51 | 12,60 | 3,98 | 0,61 | 0,51 | 0,41 |
| ACTIVITÉS D'ÉVALUATION EN CONTEXTE DE VIOLENCE À L'ÉCOLE | | | | | | | | |
| J'ai pratiqué une évaluation portant sur les manifestations de la violence à notre école, avant celle-ci | 69,85 | 49,57 | 27,24 | 32,91 | 2,91 | 1,35 | 0,70 | 0,88 |
| J'ai participé à l'évaluation de projets mis en place dans mon école pour réduire la violence | 71,34 | 60,71 | 24,45 | 22,62 | 4,21 | 0,51 | 0,72 | 0,63 |
| J'ai consulté les élèves de la classe concernant leur perception du phénomène de la violence à l'école (question exclusive aux enseignants) (m)* | 65,10 | 59,64 | 29,95 | 23,26 | 4,95 | 0,94 | 0,87 | 0,62 |
| J'ai procédé à une autoévaluation de ma pratique de gestion de classe (question exclusive aux enseignants) (i)* | 45,24 | 19,18 | 38,69 | 40,81 | 16,07 | 23,85 | 1,66 | 2,22 |

* Différences significatives et taille de l'effet (i) = importante, (m) = moyenne, (l) = légère

**Moyennes : Nombre moyen d'activités pratiquées par individu en moyenne dans une école primaire : (jamais= 0, 1 à 3 fois= moy. 2 activités, et 4 fois et + = moy. 5,5 activités)

Les résultats montrent qu'en moyenne dans une école secondaire, des différences entre 2013 et 2015 existent dans la fréquence des pratiques éducatives déclarées par le personnel scolaire (enseignants, professionnels) :

Chez l'ensemble du personnel scolaire, en 2015 :

- ◆ Une diminution importante (i)* d'activités éducatives ou de discussions animées en classe suite à des événements violents survenus à l'école durant les deux dernières années;

- ◆ Une diminution modérée (m)* de consultations auprès d'un professionnel de l'école pour prévenir les comportements violents de certains élèves, de consultations auprès des élèves de la classe concernant leur perception du phénomène de la violence à l'école, de médiations entre deux élèves en conflit, d'accompagnements auprès d'élèves victime de violence;

- ◆ Une diminution légère (l)* de consultations entre collègues sur les moyens à prendre pour prévenir la violence à l'école.

Chez l'ensemble du personnel scolaire féminin, en 2015 :

- ◆ Une diminution importante (i) d'activités éducatives ou des discussions en classe suite à des événements violents survenus à l'école;
- ◆ Une diminution modérée (m) de consultations auprès d'un professionnel de l'école pour prévenir les comportements violents de certains élèves, de médiations entre deux élèves en conflit, d'accompagnement d'élèves victimes de violence;
- ◆ Une diminution légère (l) des invitations faites aux parents pour discuter de l'implication de leur enfant dans des situations de violence.

Chez l'ensemble du personnel scolaire masculin, en 2015 :

- ◆ Une diminution modérée (m) d'animation d'activités éducatives ou des discussions en classe suite à des événements violents survenus à l'école.

Chez l'ensemble du personnel enseignant seulement en 2015 :

- ◆ Une augmentation importante (i) concernant l'autoévaluation de leur gestion de classe au cours des deux dernières années.

Chez le personnel enseignant féminin seulement, en 2015 :

- ◆ Une augmentation importante (i) concernant l'autoévaluation de leur gestion de classe au cours des deux dernières années.

2.7 Actions préventives ou prescrites par la loi présentes dans les écoles

Les directions d'établissement ont été invitées à indiquer si oui ou non, chacune des onze activités de prévention ou de gestion de la violence à l'école proposée était présente à leur école. Les Figures 20 et 21 indiquent les changements survenus entre 2013 et 2015 parmi les écoles primaires et secondaires ayant participé aux deux temps de mesure.

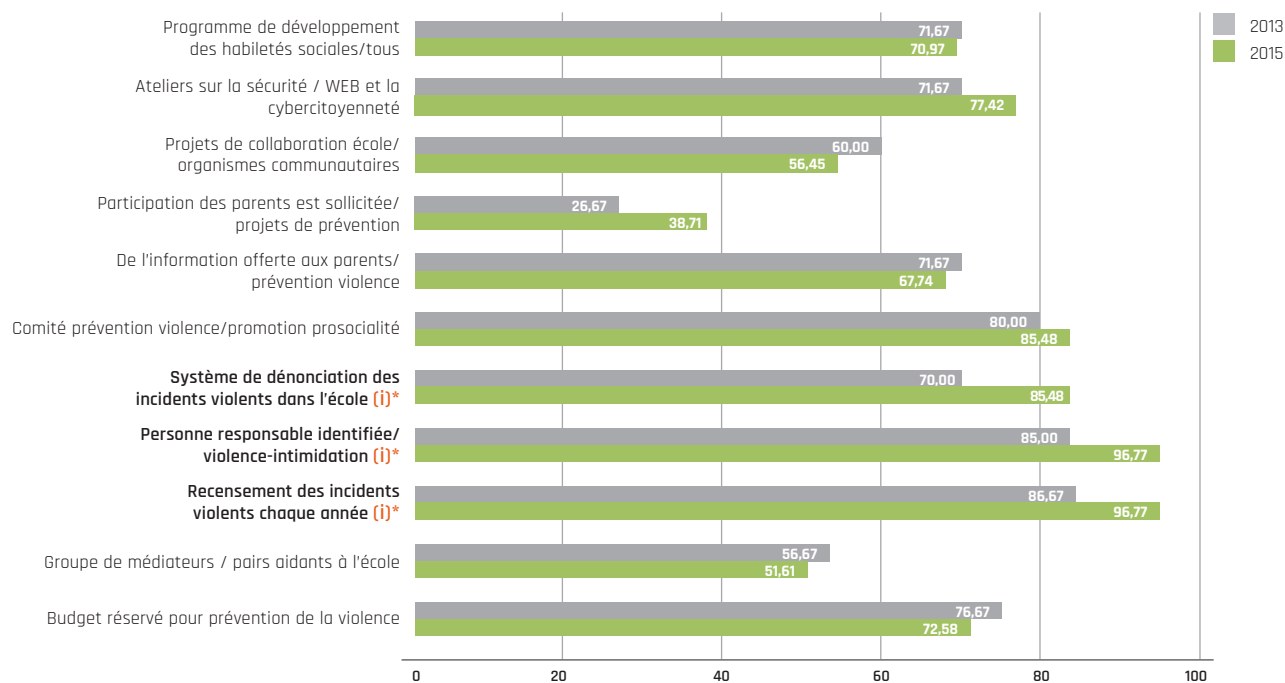


Figure 20. Actions mises en place dans les écoles primaires en 2013 et 2015 selon les directions (%)

Dans les écoles primaires participantes, de légères améliorations (l) s'observent sur trois aspects.

En 2015 un peu plus d'écoles primaires :

- ◆ procédaient au recensement des incidents violents chaque année;

- ◆ avaient identifié une personne responsable du dossier violence-intimidation;

- ◆ possédaient un système de dénonciation des incidents violents à l'école.

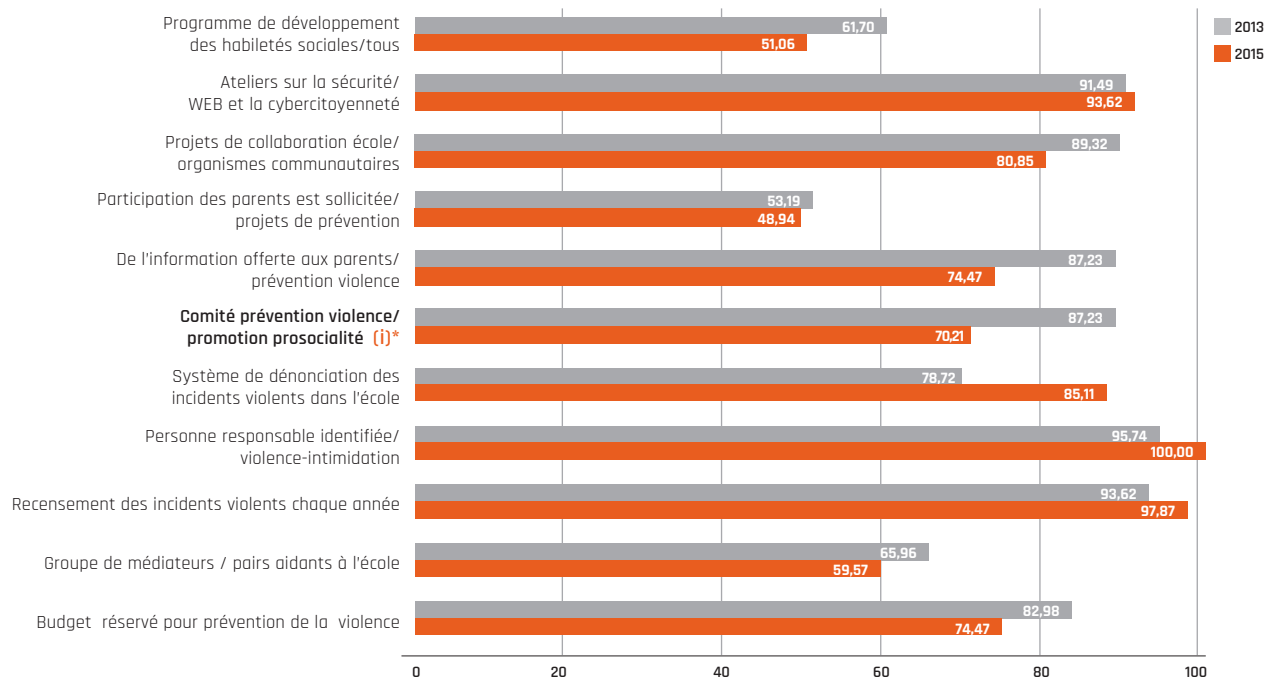


Figure 21. Actions mises en place dans les écoles secondaires en 2013 et 2015 selon les directions (%)

Dans les écoles secondaires participantes, une légère détérioration (i) s'observe, puisqu'en 2015, un peu moins d'entre elles possédaient un comité de prévention de la violence ou de promotion des conduites pacifiques.

2.8 Formation du personnel scolaire : initiale et continue

Le personnel scolaire a été invité à répondre aux questions : 1) *Combien d'heures ont été consacrées à la prévention ou à la gestion de la violence dans votre formation initiale ou universitaire ?* et 2) *Combien d'heures ont été consacrées à la prévention ou à la gestion de la violence en formation continue (perfectionnement) ?* Six choix de réponse leur étaient proposés s'échelonnant entre 0 hre (aucune formation) et plus de 45 heures.

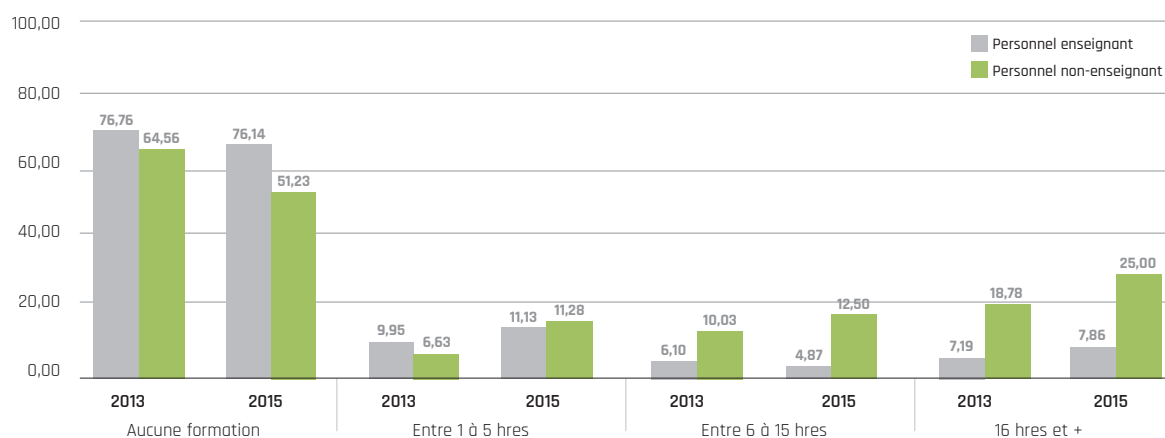


Figure 22. Pourcentage (%) de l'ensemble du personnel scolaire du primaire ayant reçu de la formation initiale consacrée à la prévention et à la gestion de la violence à l'école

En moyenne dans une école primaire, en 2015, le personnel scolaire déclare avoir reçu le même nombre d'heures de formation initiale que le personnel présent en 2013.

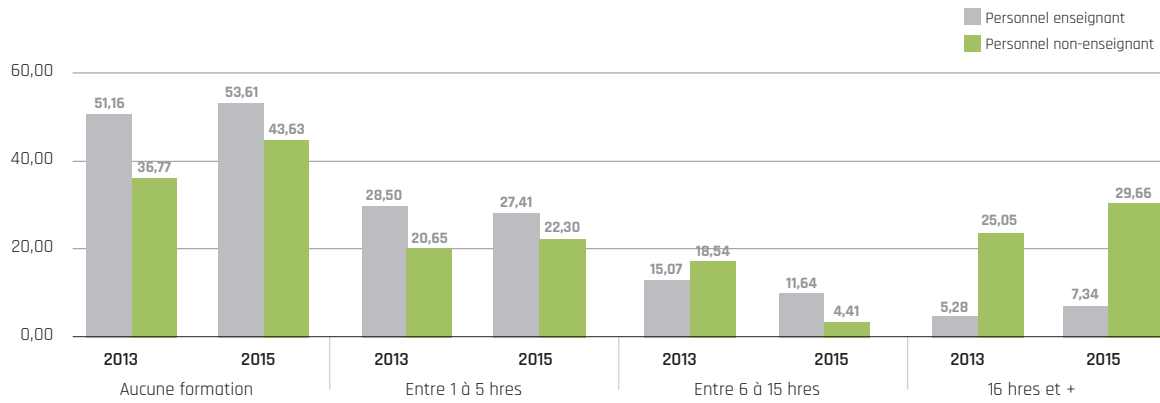


Figure 23. Pourcentage (%) de l'ensemble du personnel scolaire du primaire ayant reçu de la formation continue consacrée à la prévention et à la gestion de la violence à l'école

En moyenne dans une école primaire, en 2015 le personnel scolaire ne déclare pas avoir reçu plus de formation continue qu'en 2013.

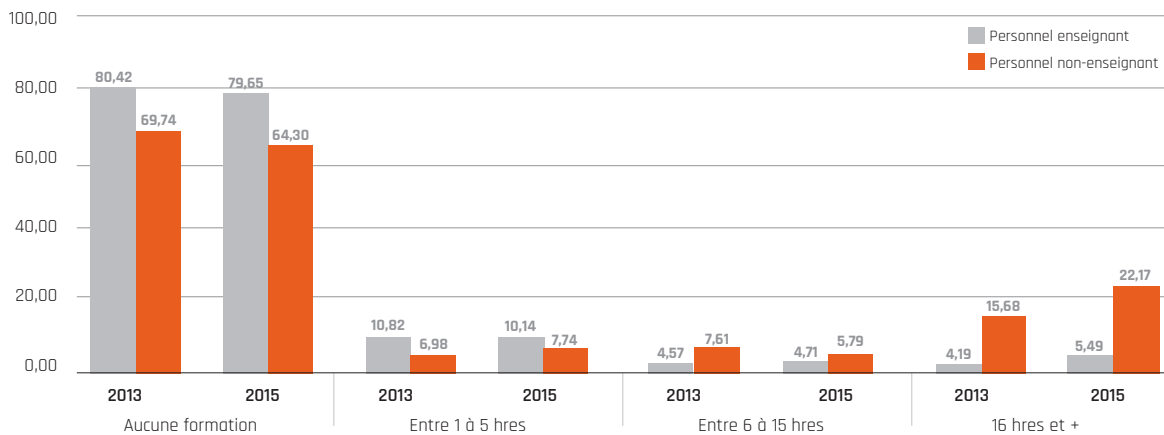


Figure 24. Pourcentage (%) de l'ensemble du personnel scolaire du secondaire ayant reçu de la formation initiale consacrée à la prévention et à la gestion de la violence à l'école

Au secondaire, aucun changement significatif entre 2013-2015 pour ce qui est de la formation initiale.

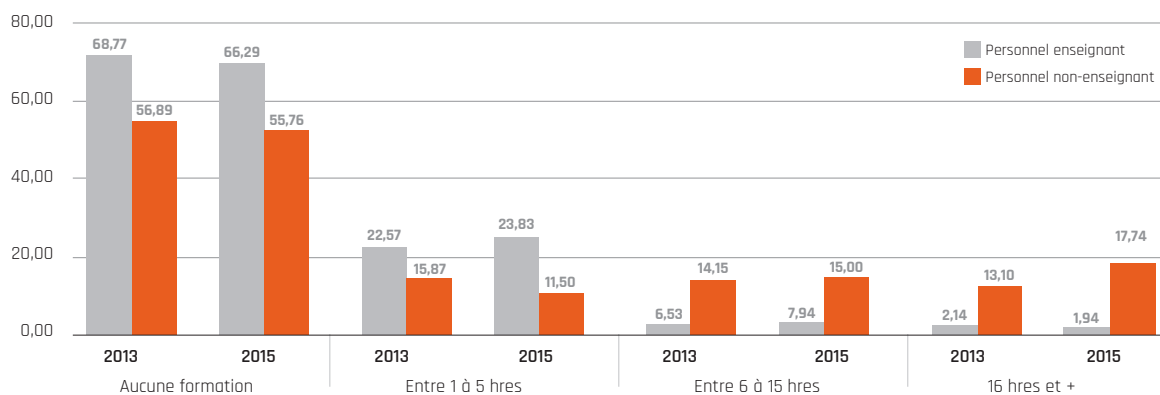


Figure 25. Pourcentage de l'ensemble du personnel scolaire du secondaire ayant reçu de la formation continue consacrée à la prévention et à la gestion de la violence à l'école

En moyenne dans une école secondaire, en 2015 le personnel scolaire déclare avoir reçu le même nombre d'heures de formation continue que le personnel présent en 2013.

2.9 Besoins en formation

Le personnel scolaire a été invité à répondre à la question suivante : *Choisissez, par ordre d'importance, les trois énoncés qui correspondent le plus à vos besoins de formation dans ce domaine.* Les six thèmes de formation proposés sont indiqués à la Figure 26.

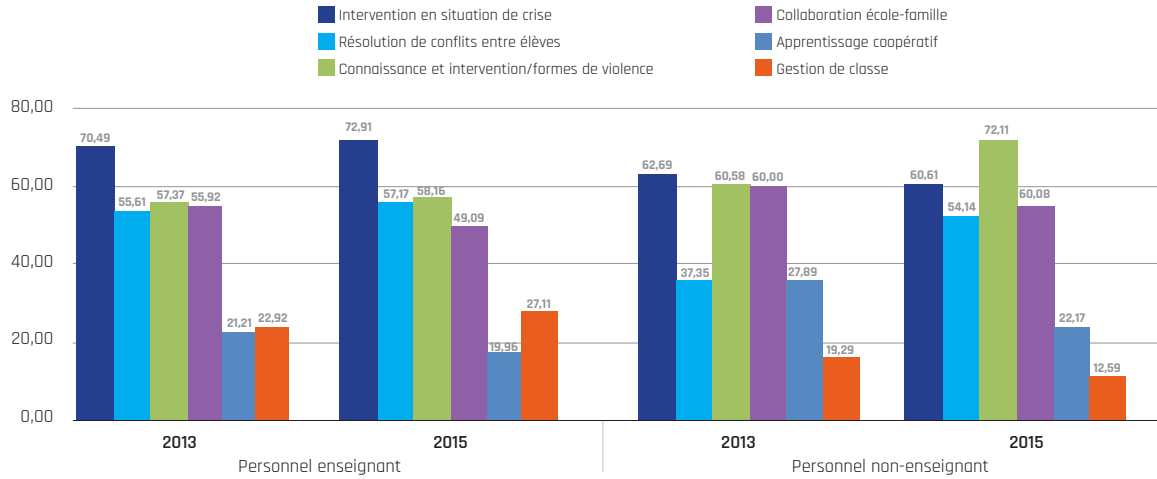


Figure 26. Pourcentage (%) du personnel scolaire du primaire ayant exprimé différents besoins en formation continue ¹

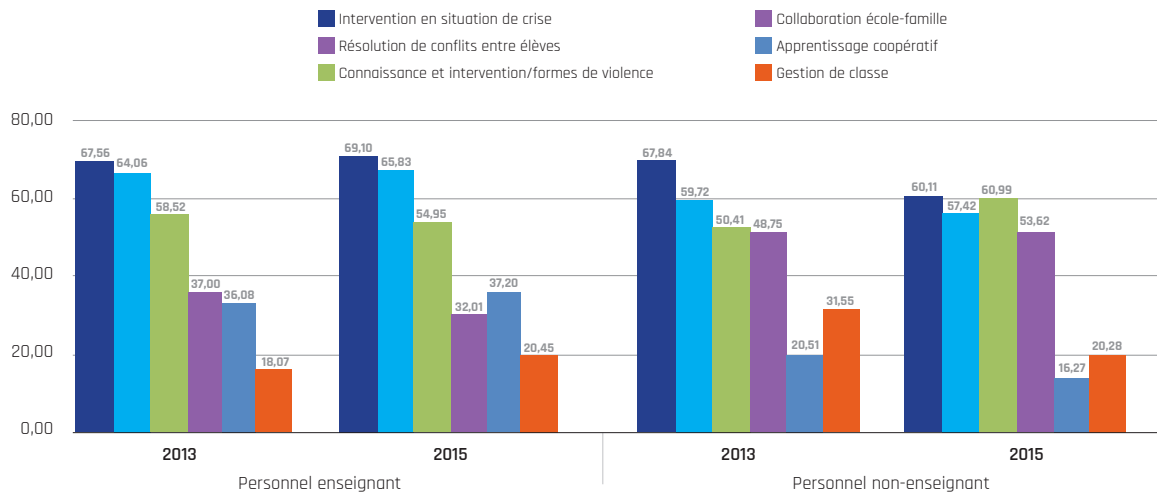


Figure 27. Pourcentage (%) du personnel scolaire du secondaire ayant exprimé différents besoins en formation continue

En moyenne dans une école primaire ou secondaire en 2015, le personnel scolaire exprime dans les mêmes proportions les mêmes besoins en formation que celui présent en 2013.

¹ Les résultats présentés aux Figures 26 et 27 ne totalisent pas 100% puisque les répondants devaient indiquer, par ordre d'importance, leurs trois principaux besoins en formation. Ainsi ils pouvaient cocher plus d'un choix de réponse.

SYNTHÈSE ET RECOMMANDATIONS

Le but de cette étude consistait à vérifier s'il existait des différences entre les données de 2013 et 2015 sur diverses variables liées à la violence dans les écoles québécoises. Dans l'ensemble, l'interprétation des résultats suggère que des changements, pour la plupart positifs, se sont produits entre les deux temps de mesure. Ils sont brièvement repris ci-dessous, accompagnés de quelques recommandations.

Principaux résultats

1. **Climat scolaire.** Le climat scolaire avait déjà été évalué comme assez positif en 2013, et il le demeure en 2015 sans grand changement de perception tant chez les élèves, les parents ou encore le personnel scolaire du primaire et du secondaire.
2. **Comportements d'agression et à risque observés à l'école.** Parmi les changements positifs importants ou modérés, les élèves du primaire rapportent voir moins d'impolitesse envers le personnel scolaire et moins d'adultes étrangers dans les limites de l'école. Le personnel du primaire mentionne aussi observer moins d'activités dangereuses pratiquées par les élèves, moins d'adultes étrangers dans les limites de l'école et moins de vandalisme. Au secondaire, les élèves ont observé moins d'activités dangereuses de leurs pairs, moins d'impolitesse envers les adultes, moins d'adultes étrangers à l'école, moins de vandalisme et moins d'objets dangereux à l'école. Le personnel du secondaire pour sa part a observé beaucoup moins de vandalisme, d'adultes étrangers à l'école, d'activités dangereuses pratiquées par les élèves en 2015 et a observé également moins d'élèves boire de l'alcool à l'école. Au chapitre des détériorations entre 2013 et 2015, les élèves du primaire mentionnent voir un peu plus de groupes d'élèves imposer leurs règles et de gangs de l'extérieur causer des problèmes à l'école. Tout comme les élèves du secondaire et le personnel scolaire du primaire, les élèves du primaire voient un peu plus de conflits entre groupes ethniques. Le personnel scolaire du secondaire n'a exprimé aucune détérioration face à l'ensemble des comportements interrogés.
3. **Comportements d'agression subis (victimisation).** À quelques exceptions près, peu de changement a été observé entre 2013 et 2015 concernant les comportements d'agression rapportés par les élèves, le personnel scolaire ou les parents.
 - 3.1 **Selon les élèves.** Les résultats indiquent que les agressions subies entre élèves, de forme *insultes/menaces* et *sociales* sont en baisse chez l'ensemble des élèves, mais ces changements sont significatifs seulement chez les filles du primaire; les autres formes de comportements d'agression physique, matérielle ou électronique tendent à diminuer, mais sans différences significatives dans l'ensemble entre 2013 et 2015. Pour les élèves du secondaire, aucune différence n'est rapportée. Quelques comportements d'agression pris séparément, sont ressortis comme étant moins présents en 2015 : au primaire et au secondaire, les menaces sur le chemin de l'école auraient diminué. Pour le secondaire, il s'agit du seul comportement pris individuellement qui a connu une amélioration en 2015. Au primaire, quelques comportements compris dans la forme *directe / insultes-menaces* (ex. : insulté ou traité de noms; traité de fif, tapette, gouine) ou la forme *indirecte / sociale* (ex. : commérage, rejet en raison de caractéristiques personnelles), ont connu des baisses en 2015, et davantage chez les filles. Les élèves du primaire et du secondaire ne rapportent aucun changement dans les agressions du personnel scolaire à leur égard entre les deux temps de mesure.

3.2 Selon le personnel scolaire. Pour le personnel scolaire du primaire seulement, les menaces de la part des collègues ou des parents sont à la baisse en 2015. Aucun changement n'est observé par le personnel du secondaire et du primaire concernant les agressions des élèves à leur égard.

3.3 Selon les parents. En 2015, les parents d'élèves du primaire rapportent moins que leur enfant a été *traité de fif, tapette, lesbienne ou gouine, moins forcé à faire quelque chose contre son gré, moins la cible de mots ou de gestes à connotation sexuelle, moins insulté ou traité de noms* et moins *humilié verbalement par un adulte de l'école*. La seule détérioration déclarée par les parents du primaire concerne une augmentation de *vols d'objets personnels*. Cette tendance est inversée chez les parents du secondaire qui rapportent une diminution de *vols d'objets personnels*.

4. Concernant l'usage des technologies par les jeunes et la cyberagression (cyberintimidation) : Malgré l'augmentation significative de l'utilisation des technologies par les élèves (primaire et secondaire) en 2015, ces derniers n'ont pas rapporté d'augmentation de comportements de cyberagression. Les parents n'en ont pas davantage fait référence en 2015 selon la perception qu'ils ont de la victimisation de leur enfant. Ces constats sont importants à souligner, et pourraient trouver une explication dans la multitude de mesures mises en place dans les écoles pour offrir de l'éducation aux jeunes afin de bien utiliser les technologies, de manière respectueuse et sécuritaire. Le faible taux de jeunes victimisés par voie électronique a encore une fois été constaté dans ces résultats de 2015. Un peu plus de 90% des élèves du primaire et du secondaire rapportent n'avoir jamais subi ce type d'agression électronique, même constat qu'en 2013. Près de 2% des élèves disent en subir au moins 2 à 3 fois par mois. Il est important de ne pas confondre entre un faible pourcentage de jeunes atteints et la souffrance qui peut être aiguë dans certaines situations de cyberagression; des mesures de prévention et de soutien sont nécessaires.

5. Sécurité des lieux à l'école. En 2015, presque tous les lieux proposés dans le questionnaire adressé aux élèves et au personnel scolaire ont été jugés davantage sécuritaires en 2015. Pour les élèves du primaire, les changements positifs les plus importants concernent le terrain de l'école, le quartier, le gymnase, les corridors, la cafétéria/cantine ou les équipes sportives. Beaucoup moins d'élèves mentionnent qu'il y a souvent de la violence en ces lieux qu'en 2013. Le personnel scolaire perçoit moins souvent de violence principalement sur le terrain de l'école, le chemin de l'école, les salles de casiers et les services de garde. Au primaire, la

classe demeure le lieu où peu d'amélioration a été observée entre 2013 et 2015 par les élèves. Au secondaire, les élèves ont été moins nombreux à déclarer voir souvent de la violence pour tous les lieux investigués, et principalement sur le terrain de l'école, dans les corridors, le gymnase, le chemin de l'école, le quartier, les transports scolaires, les équipes sportives, dans la classe, les escaliers, la cafétéria/cantine. Comparé aux élèves, le personnel scolaire du secondaire rapporte des améliorations très semblables concernant l'ensemble des lieux.

6. Pratiques éducatives : Au primaire le personnel scolaire (enseignants et professionnels) ont animé beaucoup moins d'activités éducatives suite à des événements violents survenus à l'école et sont un peu moins intervenus pour séparer des batailles. Au secondaire, le personnel est aussi beaucoup moins nombreux à avoir animé des activités éducatives ou des discussions suite à des événements violents, ont moins consulté de professionnels à l'école, moins effectué de médiation entre deux élèves en conflit, moins accompagné un élève victime de violence et un peu moins souvent consulté leurs collègues pour des moyens à prendre afin de prévenir ou gérer la violence à l'école. Les enseignants du primaire et du secondaire sont beaucoup plus nombreux à dire avoir pratiqué une autoévaluation de leur pratique en matière de gestion de classe qu'en 2015. Concernant les autres actions mises en place en guise de prévention et d'intervention, il faut noter qu'au primaire en 2015, un peu plus d'écoles procédaient au recensement des incidents violents chaque année, avaient identifié une personne responsable du dossier violence-intimidation et possédaient un système de dénonciation des incidents violents à l'école. Au secondaire, une détérioration s'observait en 2015 puisqu'un peu moins d'entre elles possédaient un comité de prévention de la violence ou de promotion des conduites pacifiques.



7. La formation du personnel scolaire : Les résultats ont rapporté qu'en moyenne dans une école primaire ou secondaire, en 2015, le personnel scolaire déclare avoir reçu le même nombre d'heures de formation initiale ou continue que celui présent en 2013. Ils demeurent près de 75% au primaire et près de 80 % au secondaire à n'avoir jamais reçu de formation initiale, et un peu plus de 50 % au primaire et de 66 % au secondaire à ne pas avoir bénéficié de formation continue. Le personnel scolaire exprime aussi, dans des proportions semblables, les mêmes besoins en formation qu'en 2013 soit dans l'ordre d'importance : l'intervention en situation de crise, la résolution de conflit entre élèves, les connaissances sur les formes et les interventions face à la violence, la collaboration école-famille, l'apprentissage coopératif et enfin la gestion de classe.

En somme, les résultats de cette étude indiquent certaines améliorations sur divers aspects liés à la violence à l'école, notamment sur les formes d'agression *directes/insultes, menaces* et *indirectes/sociales*, pour les filles seulement au primaire, davantage d'autoévaluation en gestion de classe de la part du personnel enseignant. Il faut aussi noter que les élèves et le personnel voient que la violence se produit moins souvent dans plusieurs lieux.

Quelques détériorations ont aussi été soulevées, si on pense à une diminution du nombre d'écoles secondaires qui possèdent un comité de prévention de la violence en 2015. Des changements tardent aussi à s'observer concernant le nombre d'heures de formation initiale ou continue du personnel scolaire qui n'a connu aucun changement entre 2013 et 2015. La lecture de ces résultats permet la réflexion quant aux actions qui ont été menées dans les écoles depuis les deux dernières années. Ces résultats sont encourageants, mais non suffisants pour conclure à une amélioration importante. Une étude effectuée sur une plus longue période de temps pourra permettre de mieux suivre le phénomène au fil des ans afin de bien observer les éventuels changements qui pourront survenir et mieux orienter les actions à porter pour créer des milieux scolaires positifs et sécurisants.

Pistes de réflexion et recommandations

En guise de recommandation, les résultats incitent à poursuivre les efforts faits par les différents milieux scolaires pour améliorer le climat d'apprentissage et prévenir la violence à l'école. Comme les changements sont surtout observés au primaire, il serait intéressant de se questionner sur les mesures qui ont été mises en place dans les écoles primaires et secondaires au cours des deux dernières années. La mobilisation du personnel scolaire est-elle plus grande au primaire ? Les résultats indiquent que moins d'écoles secondaires pouvaient compter sur un comité de prévention de la violence en 2015 comparativement en 2013. Peut-être faudrait-il questionner ce fait, puisqu'il pourrait être lié à un plus faible engagement à la fois du personnel et des élèves dans la création d'un climat scolaire plus positif et à la mobilisation autour de moyens pour réduire et faire diminuer la violence à l'école. Dans le contexte actuel où on tend à vouloir améliorer la diplomation des élèves, et où plusieurs recherches ont rapporté des liens entre la victimisation à l'école, le climat scolaire et la réussite et la persévérance scolaire, une vision plus systémique du bien-être des élèves est recommandée. Enfin, en comptant sur la contribution du personnel scolaire, des parents et de la collectivité pour transmettre des valeurs positives et des modèles comportementaux adéquats, peut-être que l'action collective aidera à mieux éduquer, socialiser et qualifier les jeunes Québécois.



Chaire de recherche
Sécurité et violence en milieu éducatif

www.violence-ecole.ulaval.ca